

แผนเส้นทางความก้าวหน้าในสายอาชีพ (career path)

ปีงบประมาณ พ.ศ. ๒๕๖๖

(ปรับปรุง ๓ ตุลาคม ๒๕๖๕)



องค์การบริหารส่วนตำบลบ้านลาด
อำเภอบ้านลาด จังหวัดเพชรบุรี

คำนำ

ด้วยงานการเจ้าหน้าที่ สำนักงานปลัด ได้ตรวจสอบและปรับปรุงแผนเส้นทางความก้าวหน้าในสายอาชีพขององค์การบริหารส่วนตำบลบ้านหาด ประจำปีงบประมาณ พ.ศ. ๒๕๖๔ ขึ้น เนื่องจากในแต่ละปีจะมีการเปลี่ยนแปลงของบุคลากรในหน่วยงาน เช่น โอน ย้าย ลาออก เกษียณอายุราชการ และระเบียบหลักเกณฑ์ที่เปลี่ยนแปลงไป ฯลฯ จึงได้มีการปรับปรุงเส้นทางความก้าวหน้าให้เป็นปัจจุบัน โดยมีวัตถุประสงค์เพื่อให้บุคลากรมองเห็นความก้าวหน้าในสายอาชีพ และมีหลักเกณฑ์ในการแต่งตั้งโยกย้าย และการสับเปลี่ยนหมุนเวียนตำแหน่งที่ชัดเจน โปร่งใส และเป็นธรรม ซึ่งจะทำให้บุคลากรเกิดความมั่นใจในระบบการบริหารทรัพยากรบุคคลขององค์การบริหารส่วนตำบลบ้านหาด ก่อให้เกิดการกระตุ้นการพัฒนาตนเอง ไปสู่ความสำเร็จในอาชีพ รวมทั้งเพื่อเป็นการดึงดูด จูงใจและรักษาบุคลากรที่มีความสามารถให้อยู่กับองค์กรตลอดไป ซึ่งในการจัดทำแผนเส้นทางความก้าวหน้าในสายอาชีพฉบับนี้ เป็นการจัดทำเส้นทางความก้าวหน้าในสายอาชีพ เพื่อเป็นแนวทางในการเลื่อนและแต่งตั้งให้ดำรงตำแหน่งที่สูงขึ้น และแนวทางในการส่งเสริมความก้าวหน้าของบุคลากรในหน่วยงาน จึงได้มีการจัดทำเอกสารฉบับนี้ขึ้น

งานการเจ้าหน้าที่ สำนักงานปลัด
องค์การบริหารส่วนตำบลบ้านหาด
ตุลาคม ๒๕๖๔

สารบัญ

เรื่อง	หน้า
๑. เส้นทางความก้าวหน้าในสายอาชีพ (Career Path)	๑
๒. ความสำคัญของการวางแผนทางเดินสายอาชีพ	๑
๓. องค์ประกอบหลักในการวางแผนทางเดินสายอาชีพ	๒
๔. กรอบแนวคิดในการวางแผนเส้นทางความก้าวหน้าในสายอาชีพ	๓
๕. การเลื่อนและแต่งตั้งให้ดำรงตำแหน่งประเภทเดียวกัน	๔
๖. ตำแหน่งประเภทวิชาการ	๕
๗. ตำแหน่งประเภทอำนวยการท้องถิ่น	๖
๘. ตำแหน่งประเภทบริหารท้องถิ่น	๗
๙. การเลื่อนและแต่งตั้งให้ดำรงตำแหน่งต่างประเภท	๘
๑๐. ตำแหน่งประเภทอำนวยการท้องถิ่น	๙
๑๑. ตำแหน่งประเภทบริหารท้องถิ่น	๑๐
๑๒. ภาพรวมของการวางแผนทางเดินสายอาชีพ	๑๑
๑๓. การแบ่งประเภทสมรรถนะ	๑๓
๑๔. สมรรถนะที่จำเป็นสำหรับการปฏิบัติงาน	๑๔

ภาคผนวก

๑. บัญชีแสดงความก้าวหน้าในสายอาชีพของบุคลากรองค์การบริหารส่วนตำบลบ้านหาด

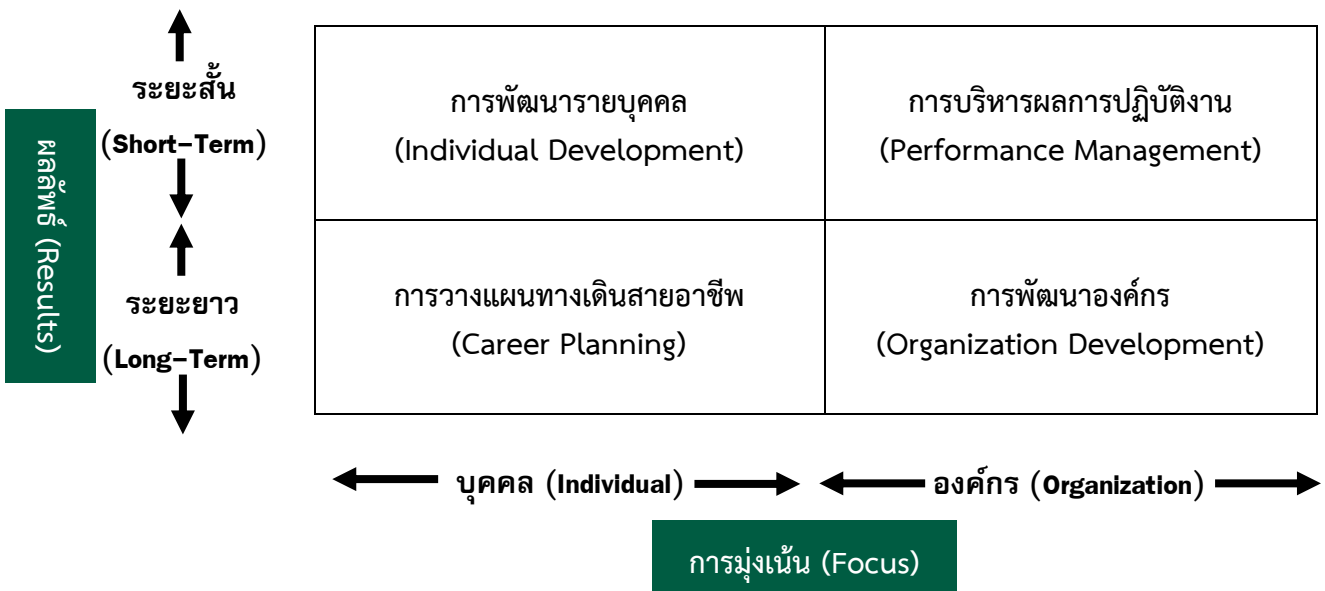
เส้นทางความก้าวหน้าในสายอาชีพ (Career Path)

เส้นทางความก้าวหน้าในสายอาชีพ (Career Path) คือ เส้นทางความก้าวหน้าในการทำงาน ซึ่งบุคลากรจะสามารถก้าวหน้าได้ภายในองค์กร เส้นทางความก้าวหน้าในสายอาชีพจะแสดงให้เห็นถึงแนวทางการเลื่อนตำแหน่ง จากระดับล่างสุดไปจนถึงสูงสุด เช่น การเลื่อนตำแหน่งจากนักวิชาการคลังไปจนถึงระดับอุตสาหกรรมจังหวัด เป็นต้น เส้นทางความก้าวหน้าในสายอาชีพเป็นสิ่งที่ช่วยสร้างเป้าหมายและแรงจูงใจในด้านความก้าวหน้าให้กับบุคลากร

เส้นทางความก้าวหน้าในสายอาชีพที่ชัดเจนจะทำให้บุคลากรเกิดแรงจูงใจในการทำงาน เพราะบุคลากรจะรู้ถึงแนวทางความก้าวหน้าของตนเองในองค์กรได้ สิ่งเหล่านี้จะช่วยสร้างขวัญและกำลังใจในการปฏิบัติงานของบุคลากร และทำให้บุคลากรขยันและตั้งใจปฏิบัติงานมากขึ้น เพื่อให้ตนเองสามารถเจริญก้าวหน้าตามตำแหน่งงาน/สายงานได้อย่างเหมาะสม

ความสำคัญของการวางแผนทางเดินสายอาชีพ

การวางแผนทางเดินสายอาชีพ (Career Planning) นับเป็นเครื่องมือหนึ่งที่องค์กรสามารถนำมาใช้ในการพัฒนาทุนมนุษย์ขององค์กร ต่อยอดจากการพัฒนารายบุคคล (Individual Development) ที่มุ่งเน้นพัฒนาบุคคลให้เกิดผลลัพธ์ในระยะสั้น ในขณะที่การวางแผนทางเดินสายอาชีพ จะมุ่งเน้นพัฒนาบุคคลให้เกิดผลลัพธ์ในระยะยาว ซึ่งจะต้องมีการวิเคราะห์ความจำเป็นรายบุคคลในส่วนของความสนใจ ค่านิยม ความรู้ และความสามารถ เพื่อที่จะนำไปวางแผนพัฒนาให้บุคคลมีความรู้ ทักษะ และสมรรถนะที่เหมาะสมกับตำแหน่งงาน/สายงานในอนาคตได้



องค์ประกอบหลักในการวางแผนทางเดินสายอาชีพ

กระบวนการการวางแผนทางเดินสายอาชีพที่สมบูรณ์นั้นประกอบด้วยองค์ประกอบหลักดังต่อไปนี้

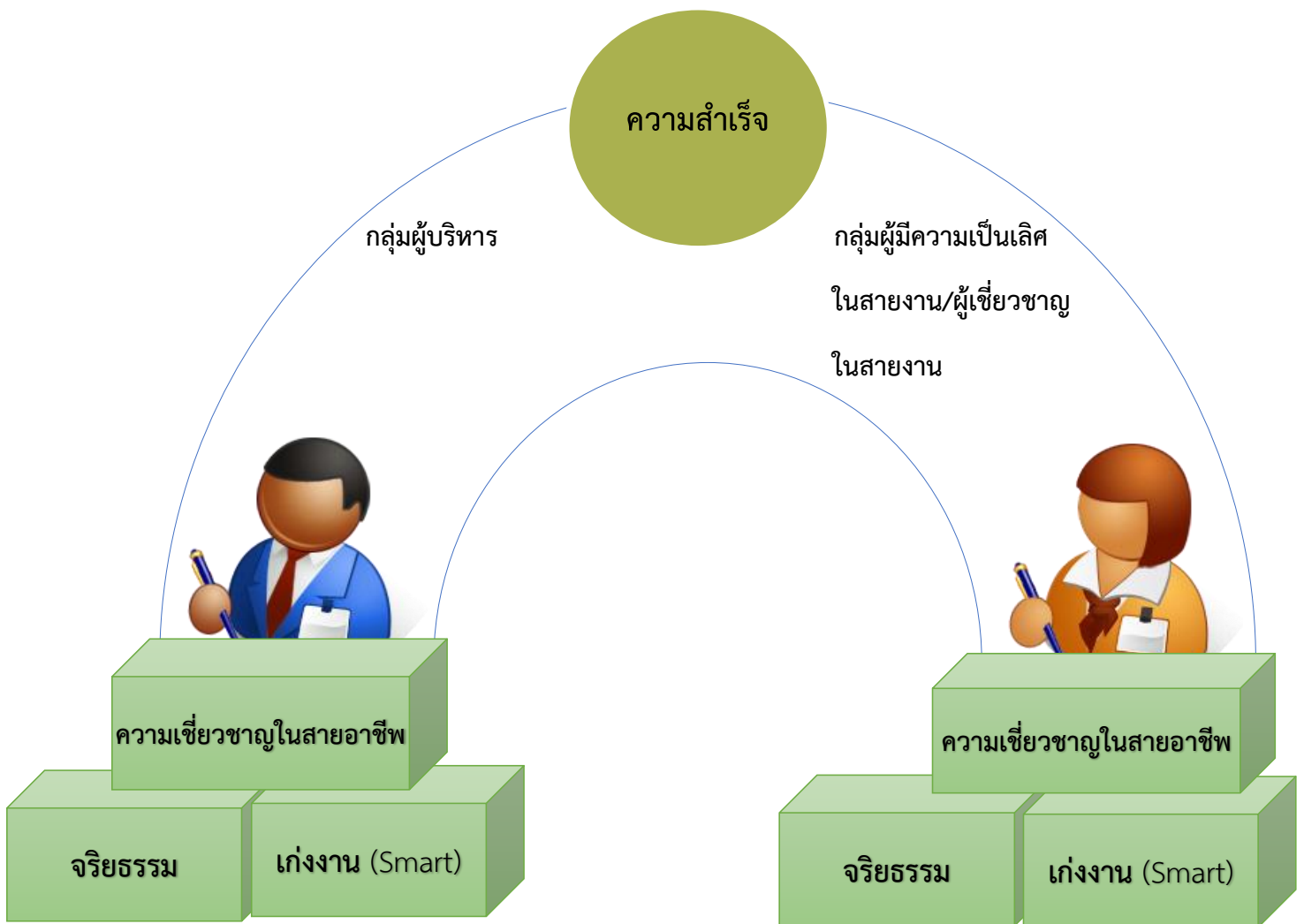
องค์ประกอบ	รายละเอียด
เกณฑ์ในการเลื่อนตำแหน่งคัดเลือก ประเมิน และพัฒนา	ต้องมีการกำหนดรายละเอียดของการเลื่อนระดับตำแหน่ง เช่น จะใช้หลักเกณฑ์อะไร และสัดส่วนเป็นเท่าใด โดยส่วนใหญ่จะใช้หลักเกณฑ์ เช่นองค์ความรู้ ทักษะ สมรรถนะ หรือจำนวนปีขั้นต่ำของประสบการณ์ (เพื่อเป็นเกณฑ์ที่ช่วยในการพิจารณา)
โครงสร้างและทางเลือกในสายอาชีพ	ต้องมีการกำหนดโครงสร้างองค์กรและโครงสร้างระดับชั้นงาน (Grade) เพื่อให้เกิดทางเดินสายอาชีพที่มากขึ้นทั้งในระดับบริหาร และระดับผู้เชี่ยวชาญ
การบริหารผลงานและการวางแผน การพัฒนารายบุคคลที่ช่วยสนับสนุนให้บุคลากรแต่ละรายก้าวหน้าไป ในสายอาชีพได้ตามศักยภาพ	ต้องมีระบบบริหารงานบุคคลที่สนับสนุนการวางแผนทางเดินสายอาชีพ <ul style="list-style-type: none">- ระบบการบริหารผลงาน (Performance Management System)- แผนการพัฒนาที่จำเป็น เช่น หลักสูตรการฝึกอบรม การเรียนรู้ด้วยตนเอง- ระบบการหมุนเวียนตำแหน่งงานเพื่อได้ประสบการณ์ที่สามารถพัฒนาทั้งทักษะและสมรรถนะที่จำเป็น- ระบบการประเมินและการแต่งตั้ง

กรอบแนวคิดในการวางแผนเส้นทางความก้าวหน้าในสายอาชีพ

เส้นทางความก้าวหน้าในสายอาชีพในด้านบริหาร (Management Track) และด้าน
เชี่ยวชาญ (Specialist Track)

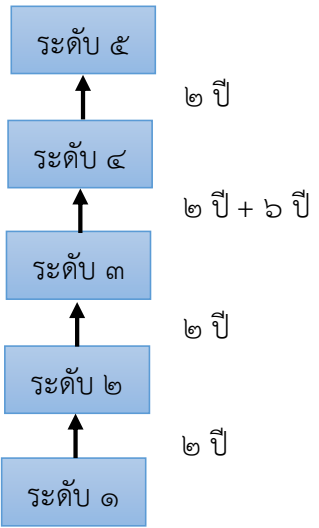
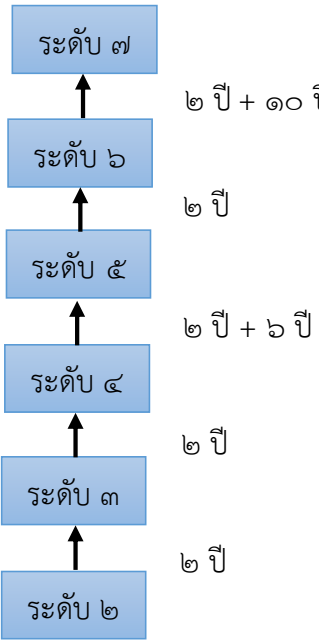
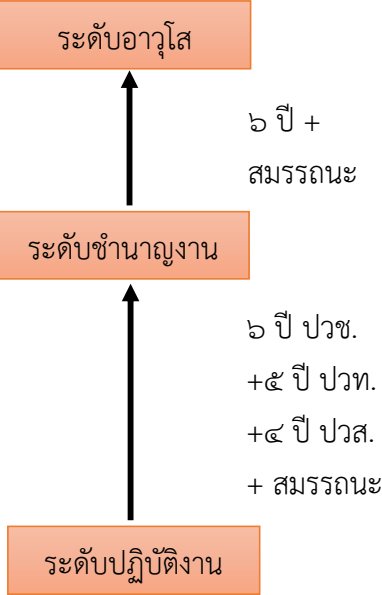
- ◆ มีแรงปรารถนาที่จะนำคนและ ทีมงาน
- ◆ เน้นการทำงานเป็นทีม
- ◆ เก่งการบูรณาการ

- ◆ มีแรงปรารถนาในการเน้น คุณภาพผลงาน
- ◆ เน้นความเป็นเลิศและความ เชี่ยวชาญในงาน
- ◆ นวัตกรรม

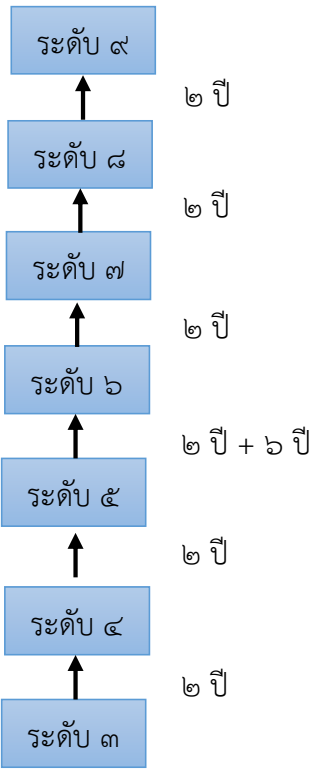
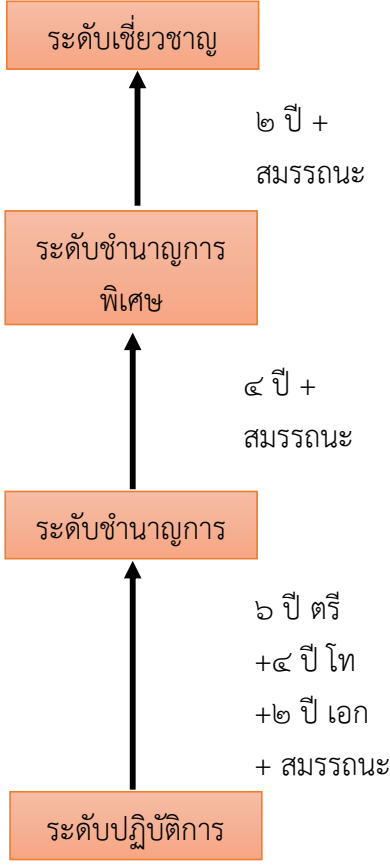
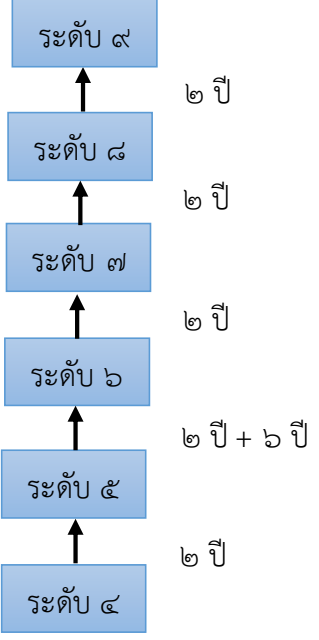


การเลื่อนและแต่งตั้งให้ดำรงตำแหน่งประเภทเดียวกัน

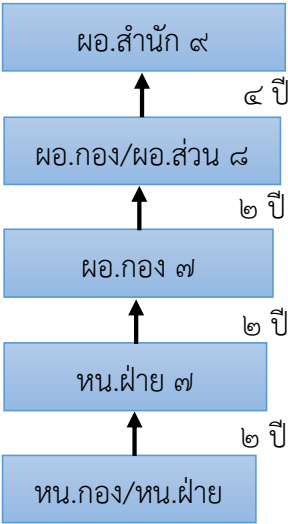
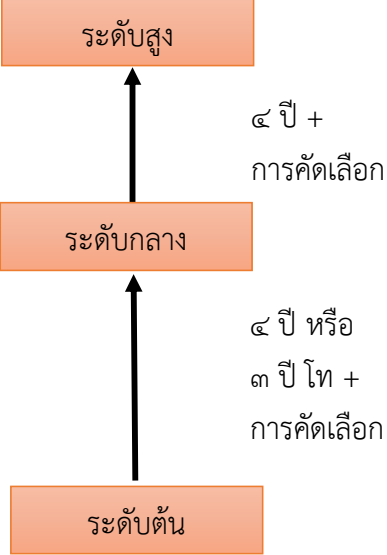
ตำแหน่งประเภททั่วไป

หลักเกณฑ์เดิม	หลักเกณฑ์ใหม่
<p>๑. สายงานเริ่มต้นจากระดับ ๑</p>  <pre>graph BT; L1[ระดับ ๑] -- ๒ ปี --> L2[ระดับ ๒]; L2 -- ๒ ปี --> L3[ระดับ ๓]; L3 -- ๒ ปี + ๖ ปี --> L4[ระดับ ๔]; L4 -- ๒ ปี --> L5[ระดับ ๕];</pre> <p>๒. สายงานเริ่มต้นจากระดับ ๒</p>  <pre>graph BT; L2[ระดับ ๒] -- ๒ ปี --> L3[ระดับ ๓]; L3 -- ๒ ปี --> L4[ระดับ ๔]; L4 -- ๒ ปี + ๖ ปี --> L5[ระดับ ๕]; L5 -- ๒ ปี --> L6[ระดับ ๖]; L6 -- ๒ ปี + ๑๐ ปี --> L7[ระดับ ๗];</pre>	<p>มีความเห็นดังนี้</p>  <pre>graph BT; L1[ระดับปฏิบัติงาน] -- ๖ ปี + สมรรถนะ --> L2[ระดับชำนาญงาน]; L2 -- ๖ ปี ปวช. + ๕ ปี ปวท. + ๔ ปี ปวส. + สมรรถนะ --> L3[ระดับอาวุโส];</pre> <p>แนวทางการประเมินเพื่อเลื่อนระดับจะคำนึงถึงผลการปฏิบัติงานที่ผ่านมา ทักษะ ประสบการณ์ ระยะเวลาการดำรงตำแหน่ง ตลอดจนประสิทธิภาพ ประสิทธิผล ที่ก่อให้เกิดผลดีต่อองค์กรปกครองส่วนท้องถิ่น</p>

ตำแหน่งประเภทวิชาการ

หลักเกณฑ์เดิม	หลักเกณฑ์ใหม่
<p>๑. สายงานเริ่มต้นจากระดับ ๓</p>  <pre>graph BT; R3[ระดับ ๓] -- ๒ ปี --> R4[ระดับ ๔]; R4 -- ๒ ปี --> R5[ระดับ ๕]; R5 -- ๒ ปี + ๖ ปี --> R6[ระดับ ๖]; R6 -- ๒ ปี --> R7[ระดับ ๗]; R7 -- ๒ ปี --> R8[ระดับ ๘]; R8 -- ๒ ปี --> R9[ระดับ ๙];</pre>	 <pre>graph BT; R1[ระดับปฏิบัติการ] -- "๖ ปี ตรี + ๔ ปี โท + ๒ ปี เอก + สมรรถนะ" --> R2[ระดับชำนาญการ]; R2 -- "๔ ปี + สมรรถนะ" --> R3[ระดับชำนาญการพิเศษ]; R3 -- "๒ ปี + สมรรถนะ" --> R4[ระดับเชี่ยวชาญ];</pre>
<p>๒. สายงานเริ่มต้นจากระดับ ๔</p>  <pre>graph BT; R4[ระดับ ๔] -- ๒ ปี --> R5[ระดับ ๕]; R5 -- ๒ ปี + ๖ ปี --> R6[ระดับ ๖]; R6 -- ๒ ปี --> R7[ระดับ ๗]; R7 -- ๒ ปี --> R8[ระดับ ๘]; R8 -- ๒ ปี --> R9[ระดับ ๙];</pre>	<p>แนวทางการประเมินเพื่อเลื่อนระดับจะคำนึงถึงผลการปฏิบัติงานที่ผ่านมา ทักษะ ประสบการณ์ ระยะเวลาการดำรงตำแหน่ง ตลอดจนประสิทธิภาพ ประสิทธิผล ที่ก่อให้เกิดผลดีต่อองค์กรปกครองส่วนท้องถิ่น</p>

ตำแหน่งประเภทอำนวยการท้องถิ่น

หลักเกณฑ์เดิม	หลักเกณฑ์ใหม่
<p data-bbox="204 409 722 488">๑. สายงานนักบริหารงานที่เริ่มต้นจากระดับ ๖ (ยกเว้นรองปลัด/ปลัด)</p>  <pre data-bbox="379 521 667 1043">graph BT; A[หน.กอง/หน.ฝ่าย] -- ๒ ปี --> B[หน.ฝ่าย ๗]; B -- ๒ ปี --> C[ผอ.กอง ๗]; C -- ๒ ปี --> D[ผอ.กอง/ผอ.ส่วน ๘]; D -- ๒ ปี --> E[ผอ.สำนัก ๙];</pre>	<p data-bbox="810 409 1388 584">ปรับระยะเวลาการดำรงตำแหน่งประเภทอำนวยการท้องถิ่น ระดับกลาง จาก ๒ ปี เป็น ๔ ปี เพื่อให้สอดคล้องกับระยะเวลาการเลื่อนระดับของประเภทบริหารท้องถิ่น ดังนี้</p>  <pre data-bbox="962 618 1350 1171">graph BT; A[ระดับต้น] -- "๔ ปี หรือ ๓ ปี โท + การคัดเลือก" --> B[ระดับกลาง]; B -- "๔ ปี + การคัดเลือก" --> C[ระดับสูง];</pre> <p data-bbox="826 1238 1361 1375">กล่าวคือ หลักเกณฑ์เดิมกำหนดให้ ผอ.กอง /ผอ.ส่วน ระดับ ๘ ต้องดำรงตำแหน่ง ๔ ปี ถึงจะมีสิทธิเลื่อนระดับเป็น ผอ.สำนัก ระดับ ๙ ได้</p> <p data-bbox="826 1406 1361 1709">ทั้งนี้ หากปรับแก้ไขระยะเวลาการดำรงตำแหน่งใหม่นี้จะทำให้ระยะเวลาการดำรงตำแหน่งประเภทอำนวยการท้องถิ่นระดับต้นถึงระดับสูง รวมแล้วใช้ระยะเวลาทั้งสิ้น ๘ ปี ซึ่งเป็นระยะเวลาที่เร็วกว่าหลักเกณฑ์เดิมที่ต้องดำรงตำแหน่ง ทั้งสิ้น ๑๐ ปี</p> <p data-bbox="826 1740 1361 1989">แนวทางการประเมินเพื่อเลื่อนระดับจะคำนึงถึงผลการปฏิบัติที่ผ่านมา ทักษะประสบการณ์ ระยะเวลาการดำรงตำแหน่ง ตลอดจนประสิทธิภาพ ประสิทธิผล ที่ก่อให้เกิดผลดีต่อองค์กรปกครองส่วนท้องถิ่น</p>

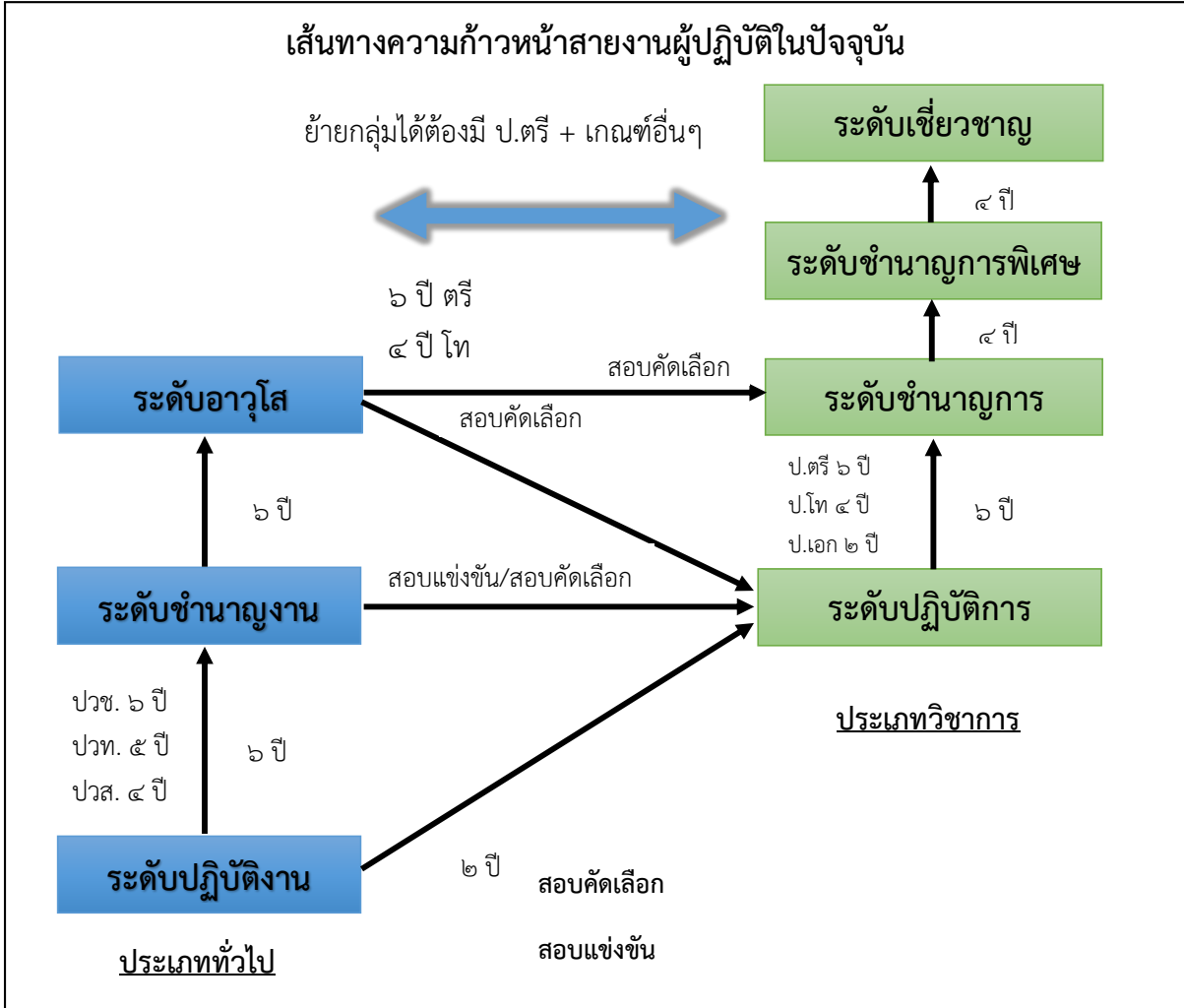
ตำแหน่งประเภทบริหารท้องถิ่น

หลักเกณฑ์เดิม	หลักเกณฑ์ใหม่
<p>๑. สายงานนักบริหารงานที่เริ่มต้นจากระดับ ๖ (รองปลัด/ปลัด)</p> <pre> graph TD A[รอง/ปลัด ๖] -- ๒ ปี --> B[รองปลัด ๗] B -- ๒ ปี --> C[ปลัด ๗] C -- ๒ ปี --> D[รองปลัด ๘] D -- ๒ ปี --> E[ปลัด ๘] E -- ๒ ปี --> F[รองปลัด ๙] F -- ๒ ปี --> G[ปลัด ๙] G -- ๒ ปี --> H[ปลัด ๑๐] I[รองปลัด ๙] -- ๑ ปี --> G G -- ๑ ปี --> H </pre>	<pre> graph TD A[ระดับต้น] -- "๔ ปี หรือ + ๓ ปี โท สมรรถนะ" --> B[ระดับกลาง] B -- "๔ ปี + สมรรถนะ" --> C[ระดับสูง] </pre> <p>กล่าวคือ เมื่อพิจารณากรณีผู้บรรจุแต่งตั้งในตำแหน่งรองปลัด/ปลัด ระดับ ๖ ถึงตำแหน่งปลัดระดับ ๙ ตามหลักเกณฑ์เดิมต้องใช้ระยะเวลาทั้งสิ้น ๑๐ ปี ทั้งนี้เมื่อเป็นระบบแบ่งใช้เวลา ๘ ปี ซึ่งลดเวลาลง</p> <p>แนวทางการประเมินเพื่อเลื่อนระดับจะคำนึงถึงผลการปฏิบัติที่ผ่านมา ทักษะประสบการณ์ ระยะเวลาการดำรงตำแหน่ง ตลอดจนประสิทธิภาพ ประสิทธิผล ที่ก่อให้เกิดผลดีต่อองค์กรปกครองส่วนท้องถิ่น</p>

จากการเปลี่ยนแปลงทั้งหมด จะเห็นว่าการลดระยะเวลาในการเลื่อนระดับของตำแหน่งงานในแต่ละประเภท ทำให้การวางแผนความก้าวหน้าในทางเดินสายอาชีพเป็นประโยชน์แก่ข้าราชการส่วนท้องถิ่นมากขึ้น โดยจะมีการกำหนดหลักเกณฑ์ในการประเมินที่เข้มข้นมากขึ้นตามแนวทางของความรู้ความสามารถ ทักษะ และสมรรถนะประจำตำแหน่งที่กำหนดขึ้นใหม่ในระบบแบ่ง

การเลื่อนและแต่งตั้งให้ดำรงตำแหน่งต่างประเภท

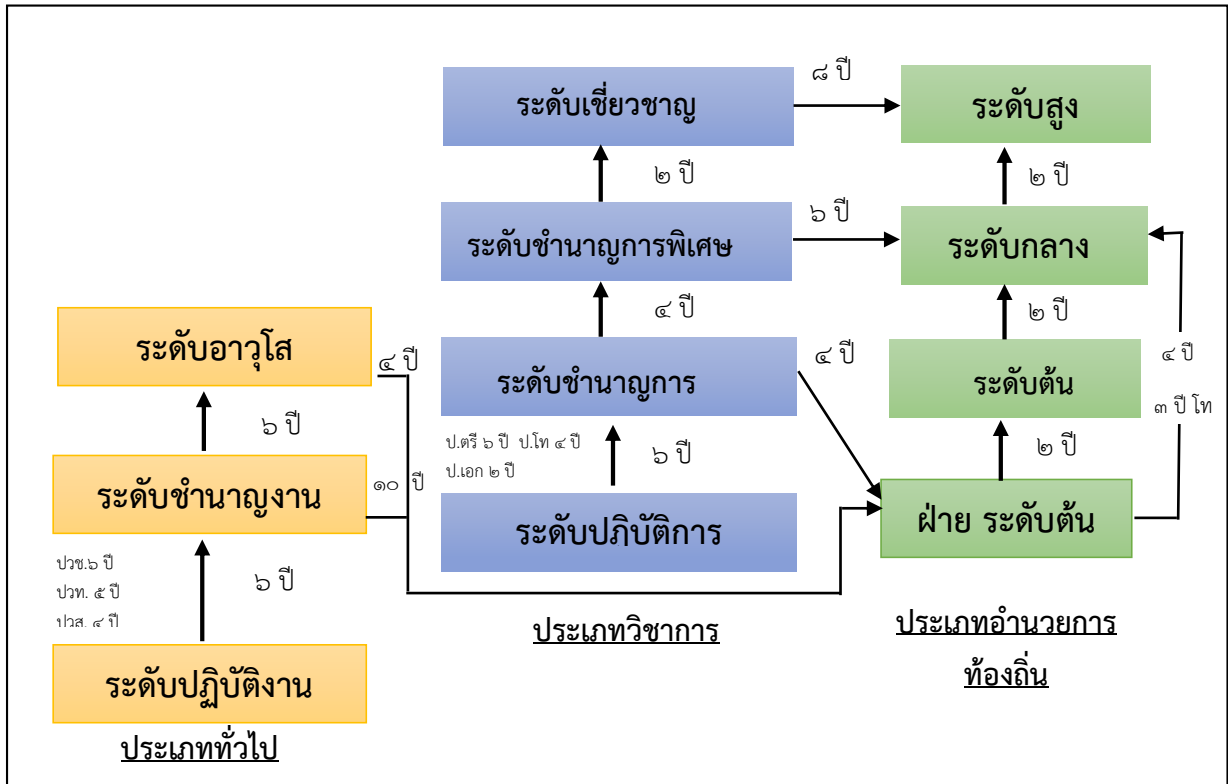
ตำแหน่งประเภทวิชาการ



จากรูปจะเห็นว่าข้าราชการประเภททั่วไป ระดับปฏิบัติงาน สามารถสอบแข่งขันมาเป็นข้าราชการประเภทวิชาการระดับปฏิบัติการได้ และหากมีอายุงาน ๒ ปี ในระดับสามารถสอบคัดเลือกเข้าสู่ตำแหน่งประเภทวิชาการ ระดับปฏิบัติการได้ ในขณะที่ข้าราชการประเภททั่วไป ระดับชำนาญงานสามารถสอบแข่งขันและสอบคัดเลือกเข้าสู่ตำแหน่งประเภทวิชาการ ในระดับปฏิบัติการได้ เช่นเดียวกับข้าราชการในประเภททั่วไป ระดับอาวุโส

อย่างไรก็ดีในการเข้าสู่ระบบแห่งนั้น ตามมติของ ก.กลาง ได้เพิ่มโอกาสให้กับข้าราชการประเภททั่วไป ในระดับอาวุโส โดยหากมีวุฒิการศึกษาระดับปริญญาตรีแล้วครองระดับตำแหน่งมาไม่น้อยกว่า ๖ ปี หรือมีวุฒิการศึกษาระดับปริญญาโทแล้วครองตำแหน่งมาไม่น้อยกว่า ๔ ปี สามารถสอบคัดเลือกไปสู่ตำแหน่งในประเภทวิชาการ กลุ่มตำแหน่งที่กำหนดไว้ในระดับชำนาญการ

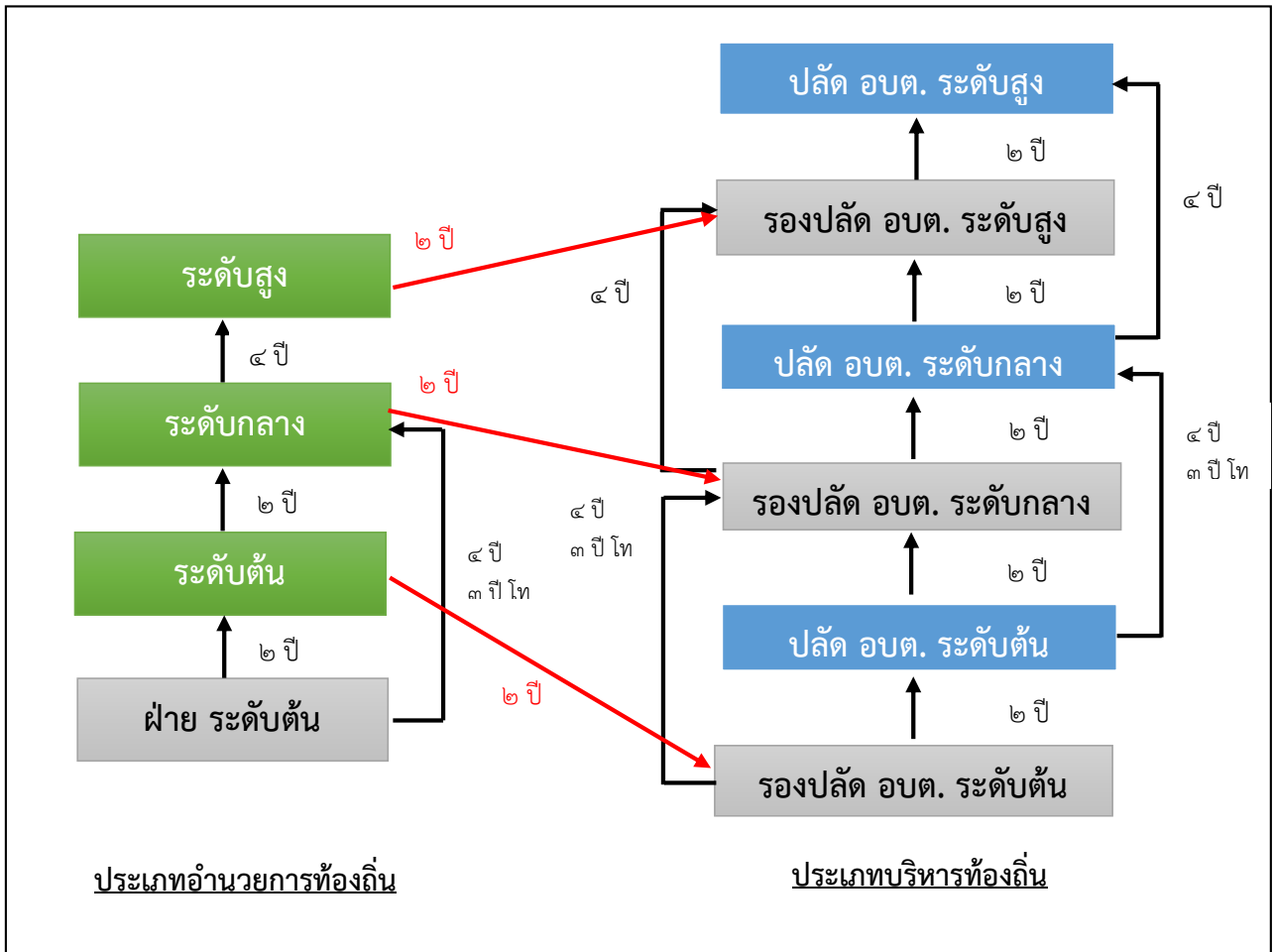
ตำแหน่งประเภทอำนวยการท้องถิ่น



จากรูปจะเห็นว่าข้าราชการประเภททั่วไป ระดับชำนาญงานสามารถมีโอกาสเปลี่ยนระดับเป็นหัวหน้าฝ่าย ตามหลักเกณฑ์และกระบวนการที่ ก.กลาง กำหนดได้ หากมีอายุงานในระดับมากกว่า ๑๐ ปี (ทั้งนี้ในบทเฉพาะกาลให้บวกอายุงานในระดับซีเดิม คือ ซี ๕ และซี ๖ ได้ด้วย) ในขณะที่ข้าราชการประเภททั่วไป ระดับอาวุโส หากมีอายุงานมากกว่า ๔ ปีในระดับ (ทั้งนี้ในบทเฉพาะกาลให้บวกอายุงานในระดับซีเดิม คือ ซี ๗ ได้ด้วย) ก็สามารถมีโอกาสเปลี่ยนระดับเป็นหัวหน้าฝ่าย ในประเภทอำนวยการท้องถิ่น ระดับต้น ทั้งนี้ในระยะแรกกระบวนการคัดเลือกให้คงหลักเกณฑ์เดิมไปก่อนจนกว่า ก.กลาง จะมีมติปรับปรุงหลักเกณฑ์และวิธีการใหม่

สำหรับในประเภทวิชาการ ข้าราชการระดับชำนาญการ หากมีอายุงานมากกว่า ๔ ปี สามารถมีโอกาสเปลี่ยนระดับเป็นหัวหน้าฝ่าย ในประเภทอำนวยการท้องถิ่น ระดับต้น ตามหลักเกณฑ์และกระบวนการที่ ก.กลาง กำหนดได้ (ทั้งนี้ในบทเฉพาะกาลให้บวกอายุงานในระดับซีเดิม คือ ซี ๖ และซี ๗ ได้ด้วย) ในขณะที่ข้าราชการประเภทวิชาการ ระดับชำนาญการพิเศษ หากมีอายุงานมากกว่า ๖ ปี ในระดับ (ทั้งนี้ในบทเฉพาะกาลให้บวกอายุงานในระดับซีเดิม คือ ซี ๘ ได้ด้วย) ก็สามารถมีโอกาสเปลี่ยนระดับเป็นตำแหน่งในประเภทอำนวยการท้องถิ่น ระดับกลาง รวมถึงข้าราชการประเภทวิชาการ ระดับเชี่ยวชาญ หากมีอายุงานมากกว่า ๘ ปี ในระดับ มีโอกาสเปลี่ยนระดับเป็นตำแหน่งประเภทอำนวยการท้องถิ่น ระดับสูง ทั้งนี้ในระยะแรกกระบวนการคัดเลือกให้คงหลักเกณฑ์เดิมไปก่อนจนกว่า ก.กลาง จะมีมติปรับปรุงหลักเกณฑ์และกระบวนการใหม่

ตำแหน่งประเภทบริหารท้องถิ่น

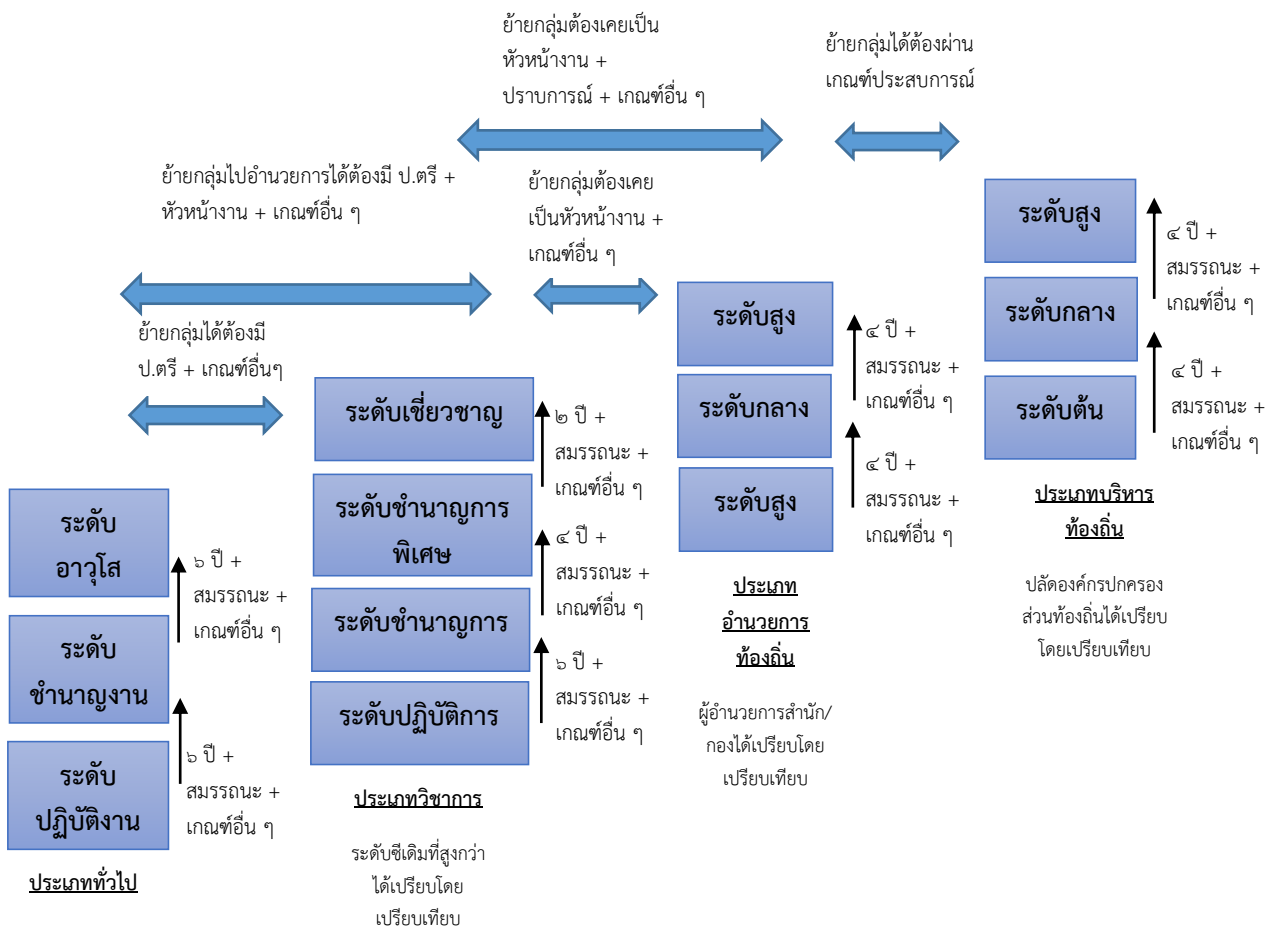


จากรูปจะเห็นว่าข้าราชการประเภทอำนาจการท้องถิ่น เปลี่ยนสายงานเป็นตำแหน่งประเภทบริหารท้องถิ่นได้ โดยแต่ละระดับมีการกำหนดอายุงานที่แตกต่างกัน ตามระดับชั้นและวุฒิการศึกษา

สำหรับตำแหน่งประเภทอำนาจการท้องถิ่นระดับต้น จะสามารถเปลี่ยนสายงานไปเป็นรองปลัดองค์กรปกครองส่วนท้องถิ่น ในประเภทบริหารท้องถิ่น ระดับต้นได้หากมีอายุงานในระดับมากกว่า ๒ ปี เช่นเดียวกับตำแหน่งประเภทอำนาจการท้องถิ่นระดับกลาง จะสามารถเปลี่ยนสายงานไปเป็นรองปลัดองค์กรปกครองส่วนท้องถิ่น ในประเภทบริหารท้องถิ่น ระดับกลางได้หากมีอายุงานในระดับมากกว่า ๒ ปี และตำแหน่งประเภทอำนาจการท้องถิ่นระดับสูง จะสามารถเปลี่ยนสายงานไปเป็นรองปลัดองค์กรปกครองส่วนท้องถิ่น ในประเภทบริหารท้องถิ่น ระดับสูงได้ หากมีอายุงานในระดับมากกว่า ๒ ปี การเปลี่ยนแปลงดังกล่าวจะเห็นว่าตำแหน่งประเภทอำนาจการท้องถิ่น เมื่อเข้าสู่ระบบแล้วจะไม่สามารถไปดำรงตำแหน่งปลัดองค์กรปกครองส่วนท้องถิ่นที่มีหน้างานและลักษณะงานที่มีความหลากหลายได้ทันทีจำเป็นต้องไปผ่านงานและประสบการณ์ของการเป็นรองปลัดองค์กรปกครองส่วนท้องถิ่น เพื่อเรียนรู้ประสบการณ์ในการบริหารหน้างานและลักษณะงานที่หลากหลายก่อน

อย่างไรก็ดีในการเลื่อนจากตำแหน่งรองปลัดองค์กรปกครองส่วนท้องถิ่นไปเป็นตำแหน่งปลัดองค์กรปกครองส่วนท้องถิ่น ในระดับชั้นงานเดียวกันสามารถดำเนินการได้หากมีอายุงานในตำแหน่งรองปลัดองค์กรปกครองส่วนท้องถิ่นเป็นเวลามากกว่า ๒ ปี รวมถึงสามารถเลื่อนไปเป็นระดับชั้นงานถัดไปในตำแหน่งรองปลัดองค์กรปกครองส่วนท้องถิ่นได้หากครองตำแหน่งเป็นเวลามากกว่า ๔ ปี (โดยลดให้ ๑ ปี หากมีวุฒิปริญญาโท) ในการเลื่อนเข้าสู่ตำแหน่งประเภทบริหารท้องถิ่น ระดับกลาง ทั้งนี้ในระยะแรกกระบวนการคัดเลือกให้คงหลักเกณฑ์เดิมไปก่อนจนกว่า ก.กลางจะมีมติปรับปรุงหลักเกณฑ์และกระบวนการใหม่

ภาพรวมของการวางแผนทางเดินสายอาชีพ



นอกจากนี้ยังมีข้อเสนอในการพัฒนาทักษะความสามารถในแต่ละระดับ แต่ละสายงาน และแต่ละหน่วยงานดังนี้ โดยในแต่ละการฝึกอบรมนั้น

๑. ผู้ฝึกอบรมจะต้องผ่านการประเมินความเข้าใจหรือผ่านการส่งผลงานซึ่งแสดงให้เห็นถึงความเข้าใจในเนื้อหาของหลักสูตร ทั้งนี้เพื่อให้มั่นใจว่าการพัฒนาและฝึกอบรมในครั้งนั้น ๆ สามารถช่วยให้ผู้เข้าฝึกอบรมมีความพร้อมในการทำงานในตำแหน่งใหม่มากขึ้น

๒. การฝึกอบรมจะมีขึ้นหลังจากได้รับตำแหน่งแล้ว แต่การจะได้ตำแหน่งอย่างเป็นทางการหรือไม่ขึ้นอยู่กับว่าผู้ฝึกอบรมผ่านการทดสอบที่กำหนดไว้ในหลักสูตรหรือไม่ หากไม่ผ่านให้เรียนรู้และสอบไปเรื่อยๆ จนกว่าจะผ่านการทดสอบความเข้าใจ

๓. หากผู้ที่ได้รับตำแหน่งผ่านการฝึกอบรมเรื่องดังกล่าวแล้วจะเลือกที่จะทบทวนหรือขอผ่านการฝึกอบรมก็ได้

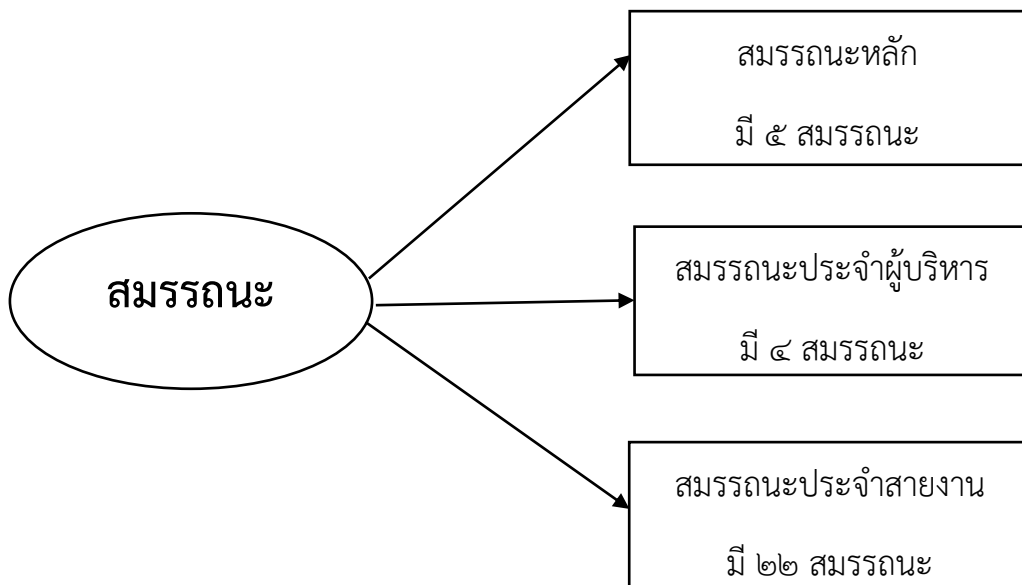
การแบ่งประเภทสมรรถนะ

การแบ่งสมรรถนะ ดังนี้

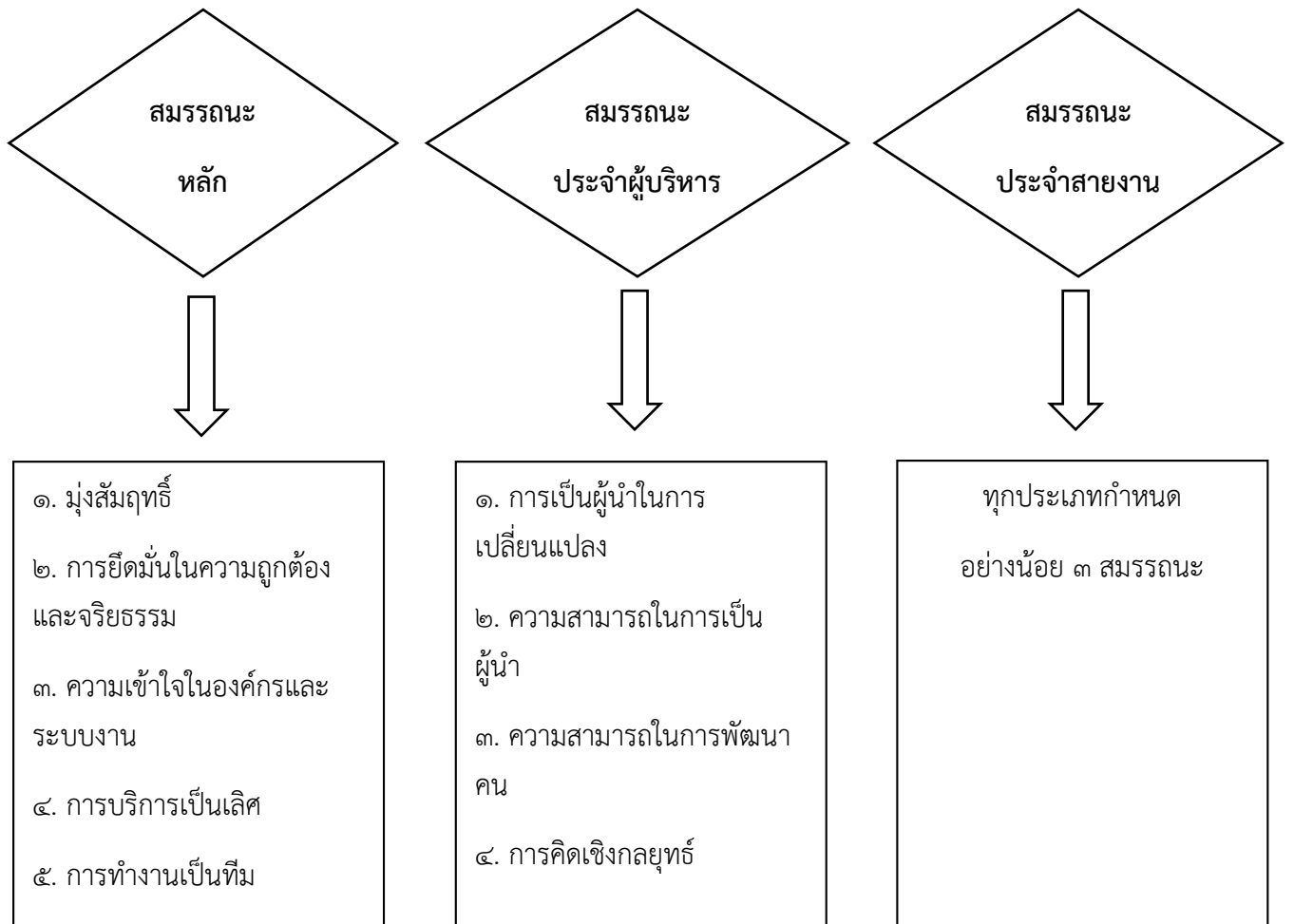
สมรรถนะหลัก คือ สมรรถนะที่ข้าราชการทุกประเภทและทุกระดับตำแหน่งจำเป็นต้องมี

สมรรถนะประจำผู้บริหาร คือ สมรรถนะที่ตำแหน่งประเภทบริหารและอำนวยการ ต้องมีในฐานะผู้นำที่มีประสิทธิภาพ

สมรรถนะประจำสายงาน คือ สมรรถนะที่กำหนดเฉพาะสำหรับตำแหน่ง/สายงานต่างๆ เพื่อสนับสนุนการปฏิบัติงานที่ได้ดียิ่งขึ้น



สมรรถนะที่จำเป็นสำหรับการปฏิบัติงาน



ภาคผนวก



บันทึกข้อความ

ส่วนราชการ สำนักงานปลัด องค์การบริหารส่วนตำบลบ้านหาด อำเภอบ้านลาด จังหวัดเพชรบุรี

ที่ พบ ๗๖๙๐๑/สป.

วันที่ ๓ ตุลาคม ๒๕๖๕

เรื่อง รายงานการตรวจสอบและปรับปรุงแผนเส้นทางความก้าวหน้าในสายอาชีพ ประจำปีงบประมาณ พ.ศ. ๒๕๖๖

เรียน นายองค์การบริหารส่วนตำบลบ้านหาด

สิ่งที่ส่งมาด้วย แผนเส้นทางความก้าวหน้าในสายอาชีพ จำนวน ๑ ฉบับ

ด้วยงานการเจ้าหน้าที่ สำนักงานปลัด ได้ตรวจสอบและปรับปรุงแผนเส้นทางความก้าวหน้าในสายอาชีพขององค์การบริหารส่วนตำบลบ้านหาดขึ้น เนื่องจากในแต่ละปีจะมีการเปลี่ยนแปลงของบุคลากรในหน่วยงาน เช่น โอน ย้าย ลาออก เกษียณอายุราชการ ระเบียบหลักเกณฑ์ที่เปลี่ยนแปลงไป ฯลฯ จึงได้มีการปรับปรุงแผนเส้นทางความก้าวหน้าให้เป็นปัจจุบัน โดยมีวัตถุประสงค์เพื่อให้บุคลากรมองเห็นความก้าวหน้าในสายอาชีพ และมีหลักเกณฑ์ในการแต่งตั้งโยกย้าย และการสับเปลี่ยนหมุนเวียนตำแหน่งที่ชัดเจน โปร่งใส และเป็นธรรม ซึ่งจะทำให้บุคลากรเกิดความมั่นใจในระบบการบริหารทรัพยากรบุคคลขององค์การบริหารส่วนตำบลบ้านหาด ก่อให้เกิดการกระตุ้นการพัฒนาตนเอง ไปสู่ความสำเร็จในอาชีพ รวมทั้งเพื่อเป็นการดึงดูด จูงใจและรักษาบุคลากรที่มีความสามารถให้อยู่กับองค์กร ตลอดไป ซึ่งในการจัดทำแผนเส้นทางความก้าวหน้าในสายอาชีพฉบับนี้ เป็นการจัดทำแผนเส้นทางความก้าวหน้าในสายอาชีพ เพื่อเป็นแนวทางในการเลื่อนและแต่งตั้งให้ดำรงตำแหน่งที่สูงขึ้น และแนวทางในการส่งเสริมความก้าวหน้าของบุคลากรในหน่วยงาน จึงขอรายงานผลการดำเนินงานดังกล่าว รายละเอียดตามสิ่งที่ส่งมาด้วย

จึงเรียนมาเพื่อโปรดทราบ

(นายเกรียงศักดิ์ สุวลักษณ์)

นักทรัพยากรบุคคลปฏิบัติการ

(นางสาวไพรินทร์ วัตสุวรรณ)

หัวหน้าส่วนปลัด

ส.ต.ท.

(ภาชิต บัววรรณ)

ปลัดองค์การบริหารส่วนตำบลบ้านหาด

(นายผ่วน เอมดี)

นายกองค์การบริหารส่วนตำบลบ้านหาด

บัญชีแสดงความก้าวหน้าในสายอาชีพของบุคลากรองค์การบริหารส่วนตำบลบ้านหาด

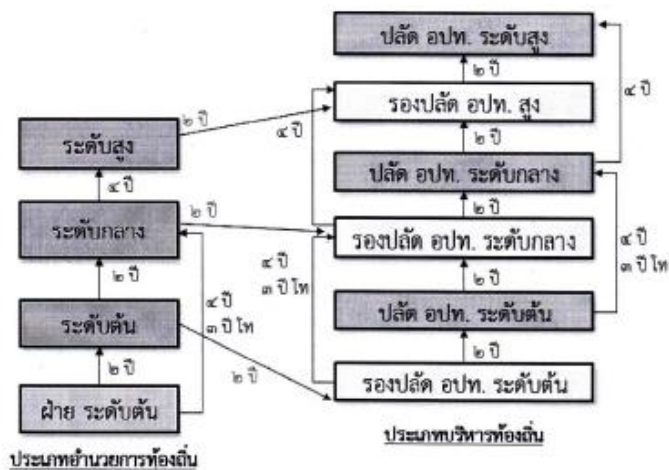
ที่	ชื่อสกุล	วุฒิ การ ศึกษา	ข้อมูลการดำรงตำแหน่ง			เส้นทางความก้าวหน้าในสายอาชีพ			หมายเหตุ
			เลขที่ตำแหน่ง	ตำแหน่ง/ระดับ	วันที่ดำรง ตำแหน่ง	ตำแหน่งที่สามารถ ประเมินคัดเลือก/ คัดเลือก/ สอบคัดเลือก	ระดับ	วันเดือนปี ที่ครบ หลักเกณฑ์	
๑	ส.ต.ท.ภาชิต บัววรรณ	ป.ตรี	๓๘-๓-๐๐-๑๑๐๑-๐๐๑	นักบริหารงานท้องถิ่น ระดับ กลาง	๑-ม.ค.-๕๙	นักบริหารงานท้องถิ่น	สูง	๑ ม.ค. ๖๓	ครองตำแหน่ง ๔ ปี
			<p>๑. คุณสมบัติเฉพาะสำหรับตำแหน่งในฐานะ ปลัดองค์กรปกครองส่วนท้องถิ่น ระดับสูง (นักบริหารงานท้องถิ่น ระดับสูง)</p> <p>๑.๑ มีคุณสมบัติเฉพาะสำหรับตำแหน่งนักบริหารงานท้องถิ่น</p> <p>๑.๒ ดำรงตำแหน่งใดตำแหน่งหนึ่งมาแล้ว ดังต่อไปนี้</p> <p>(๑) ดำรงตำแหน่งหรือเคยดำรงตำแหน่ง รองปลัดองค์กรปกครองส่วนท้องถิ่นระดับสูง (นักบริหารงานท้องถิ่น ระดับสูง)หรือที่ ก.จ. , ก.ท. หรือ ก.อบต. เทียบเท่ามาแล้วไม่น้อยกว่า ๒ ปี</p> <p>(๒) ดำรงตำแหน่งหรือเคยดำรงตำแหน่ง ปลัดองค์กรปกครองส่วนท้องถิ่น ระดับกลาง (นักบริหารงานท้องถิ่นระดับกลาง) หรือที่ ก.จ., ก.ท.หรือก.อบต.เทียบเท่ามาแล้วไม่น้อยกว่า ๔ ปี</p>						

บัญชีแสดงความก้าวหน้าในสายอาชีพของบุคลากรองค์การบริหารส่วนตำบลบ้านหาด

ที่	ชื่อสกุล	วุฒิการศึกษา	ข้อมูลการดำรงตำแหน่ง			เส้นทางความก้าวหน้าในสายอาชีพ			หมายเหตุ
			เลขที่ตำแหน่ง	ตำแหน่ง/ระดับ	วันที่ดำรงตำแหน่ง	ตำแหน่งที่สามารถประเมินคัดเลือก/คัดเลือก/สอบคัดเลือก	ระดับ	วันเดือนปีที่ครบหลักเกณฑ์	
๒	นางสาวไพรินทร์ วัตสุวรรณ	ป.โท	๓๘-๓-๐๑-๒๑๐๑-๐๐๑	นักบริหารงานทั่วไป		นักบริหารงานทั่วไป	กลาง	๑ ม.ค. ๖๑	ครองตำแหน่ง ๒ ปี
				ระดับ ต้น	๑ ม.ค. ๕๙	รองปลัด	ต้น	๑ ม.ค. ๖๑	ครองตำแหน่ง ๒ ปี

คุณสมบัติเฉพาะสำหรับตำแหน่งในฐานะหัวหน้าสำนักปลัดหรือผู้อำนวยการกอง หรือผู้อำนวยการส่วน (นักบริหารงานทั่วไป ระดับกลาง)

๑. มีคุณสมบัติเฉพาะสำหรับตำแหน่งนักบริหารงานทั่วไป ระดับต้น ข้อ ๑
๒. ดำรงตำแหน่งใดตำแหน่งหนึ่งมาแล้วดังต่อไปนี้ โดยจะต้องปฏิบัติงานบริหารทั่วไป งานนโยบายและแผน งานทะเบียนราษฎรและบัตรประจำตัวประชาชน หรืองานอื่นที่เกี่ยวข้องมาแล้วไม่น้อยกว่า ๑ ปี
 - ๒.๑ ดำรงตำแหน่งหรือเคยดำรงตำแหน่งหัวหน้าสำนักปลัดหรือผู้อำนวยการกอง (นักบริหารงานทั่วไป ระดับต้น) หรือที่ ก.จ., ก.ท. หรือ ก.อบต. เทียบเท่า มาแล้วไม่น้อยกว่า ๒ ปี หรือ
 - ๒.๒ ดำรงตำแหน่งหรือเคยดำรงตำแหน่งไม่ต่ำกว่าหัวหน้าฝ่าย (นักบริหารงานทั่วไป ระดับต้น) หรือที่ ก.จ., ก.ท. หรือ ก.อบต. เทียบเท่า มาแล้วไม่น้อยกว่า ๔ ปี กำหนดเวลา ๔ ปี ให้ลดเป็น ๓ ปี สำหรับผู้มีคุณสมบัติเฉพาะสำหรับตำแหน่งนักบริหารงานทั่วไป ระดับต้น ข้อ ๑.๒ และข้อ ๑.๓
 - ๒.๓ ดำรงตำแหน่งประเภทวิชาการ ระดับชำนาญการพิเศษ หรือที่ ก.จ., ก.ท. หรือ ก.อบต. เทียบเท่า มาแล้วไม่น้อยกว่า ๖ ปี

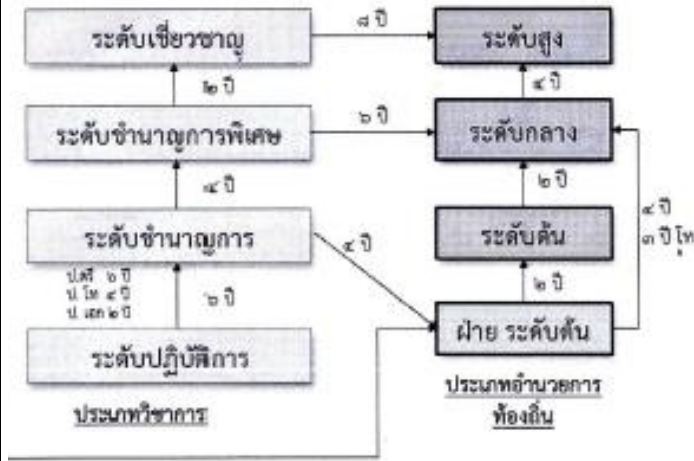


บัญชีแสดงความก้าวหน้าในสายอาชีพของบุคลากรองค์การบริหารส่วนตำบลบ้านหาด

ที่	ชื่อสกุล	วุฒิการศึกษา	ข้อมูลการดำรงตำแหน่ง			เส้นทางความก้าวหน้าในสายอาชีพ			หมายเหตุ
			เลขที่ตำแหน่ง	ตำแหน่ง/ระดับ	วันที่ดำรงตำแหน่ง	ตำแหน่งที่สามารถประเมินคัดเลือก/คัดเลือก/สอบคัดเลือก	ระดับ	วันเดือนปีที่ครบหลักเกณฑ์	
๓	นางสาวสุกัญญา แสงทอง	ป.โท	๓๘-๓-๐๑-๓๑๐๓-๐๐๑	นักวิเคราะห์นโยบายและแผน		นักวิเคราะห์นโยบายฯ	ชำนาญการพิเศษ	๑ ม.ค. ๖๓	ครองตำแหน่ง ๔ ปี
				ชำนาญการ	๑ ม.ค. ๕๙	หน.ฝ่าย	ต้น	๑ ม.ค. ๖๓	ครองตำแหน่ง ๔ ปี

คุณสมบัติเฉพาะสำหรับตำแหน่งระดับ ชำนาญการพิเศษ

- มีคุณสมบัติเฉพาะสำหรับตำแหน่งนักวิเคราะห์นโยบายและแผน ระดับปฏิบัติการ และ
- ดำรงตำแหน่งหรือเคยดำรงตำแหน่งประเภทวิชาการ ระดับชำนาญการ และปฏิบัติงานด้านวิเคราะห์นโยบายและแผนหรืองานวิจัยจราจร หรืองานอื่นที่เกี่ยวข้อง ตามที่ ก.จ., ก.ท. หรือ ก.อบต. กำหนด มาแล้วไม่น้อยกว่า ๔ ปี หรือดำรงตำแหน่งอย่างอื่นที่เทียบได้ไม่ต่ำกว่านี้ ตามที่ ก.จ., ก.ท. หรือ ก.อบต. กำหนด โดยจะต้องปฏิบัติงานด้านวิเคราะห์นโยบายและแผนหรืองานวิจัยจราจร หรืองานอื่นที่เกี่ยวข้องตามระยะเวลาที่กำหนดด้วย

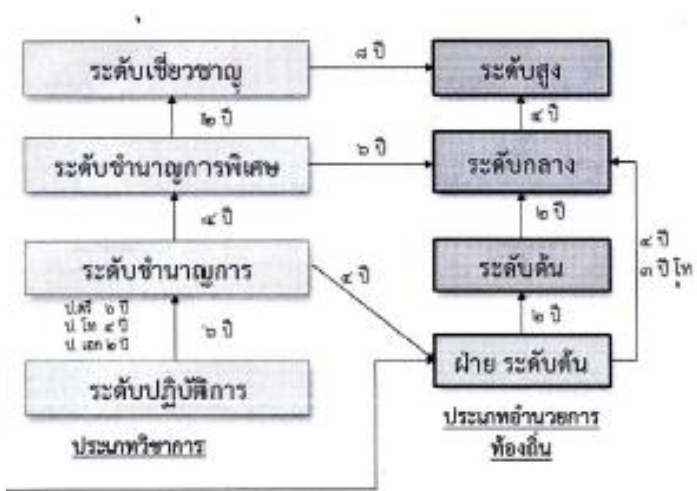


บัญชีแสดงความก้าวหน้าในสายอาชีพของบุคลากรองค์การบริหารส่วนตำบลบ้านหาด

ที่	ชื่อสกุล	วุฒิ การ ศึกษา	ข้อมูลการดำรงตำแหน่ง			เส้นทางความก้าวหน้าในสายอาชีพ			หมายเหตุ
			เลขที่ตำแหน่ง	ตำแหน่ง/ระดับ	วันที่ดำรง ตำแหน่ง	ตำแหน่งที่สามารถ ประเมินคัดเลือก/ คัดเลือก/ สอบคัดเลือก	ระดับ	วันเดือนปี ที่ครบ หลักเกณฑ์	
๔	นายเกรียงศักดิ์ สุวลักษณ์	ป.โท	๓๘-๓-๐๑-๓๘๐๑-๐๐๑	นักทรัพยากรบุคคล		นักทรัพยากรบุคคล	ชำนาญการ	๓ ธ.ค.๖๖	ครองตำแหน่ง ๔ ปี
				ปฏิบัติการ	๓ ธ.ค. ๖๒				

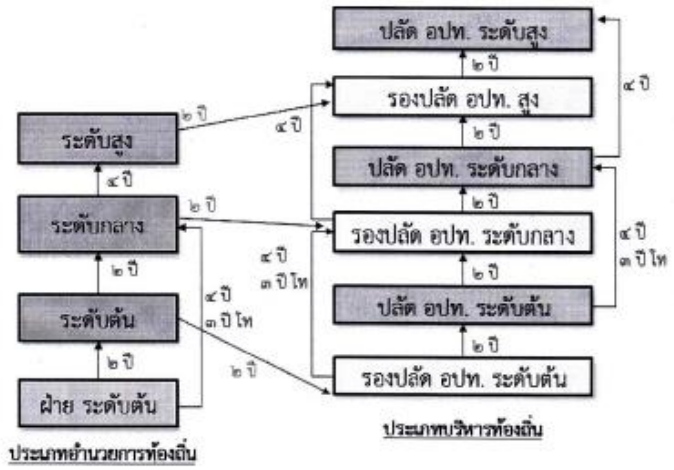
คุณสมบัติเฉพาะสำหรับตำแหน่งระดับ ชำนาญการ

- มีคุณสมบัติเฉพาะสำหรับตำแหน่งนักทรัพยากรบุคคล ระดับปฏิบัติการ และ
- ดำรงตำแหน่งหรือเคยดำรงตำแหน่งประเภทวิชาการ ระดับปฏิบัติการ โดยปฏิบัติงานด้านทรัพยากรบุคคล หรืองานอื่นที่เกี่ยวข้อง ตามที่ ก.จ., ก.ท. หรือ ก.อบต. กำหนดมาแล้วไม่น้อยกว่า ๖ ปี กำหนดเวลา ๖ ปี ให้ลดเป็น ๔ ปี สำหรับผู้มีคุณสมบัติเฉพาะสำหรับตำแหน่งนักทรัพยากรบุคคล ระดับปฏิบัติการ ข้อ ๒ และให้ลดเป็น ๒ ปี สำหรับผู้มีคุณสมบัติเฉพาะสำหรับตำแหน่งนักทรัพยากรบุคคล ระดับปฏิบัติการ ข้อ ๓ หรือดำรงตำแหน่งอย่างอื่นที่เทียบได้ไม่ต่ำกว่านี้ ตามที่ ก.จ. , ก.ท. หรือ ก.อบต. กำหนด โดยจะต้องปฏิบัติงานด้านทรัพยากรบุคคล หรืองานอื่นที่เกี่ยวข้องตามระยะเวลาที่กำหนดด้วย



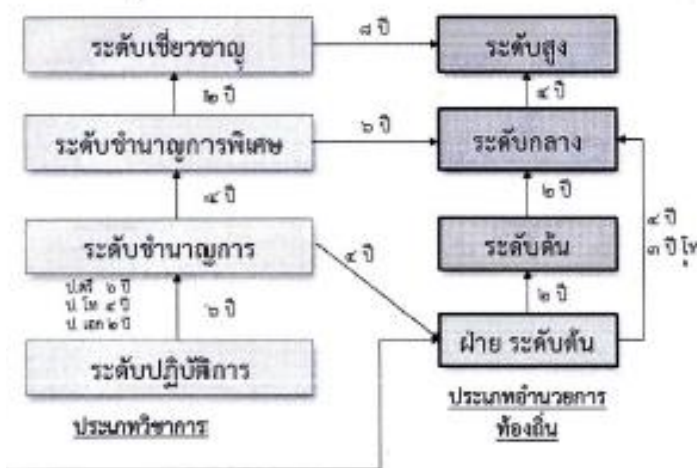
บัญชีแสดงความก้าวหน้าในสายอาชีพของบุคลากรองค์การบริหารส่วนตำบลบ้านหาด

ที่	ชื่อสกุล	วุฒิการศึกษา	ข้อมูลการดำรงตำแหน่ง			เส้นทางความก้าวหน้าในสายอาชีพ			หมายเหตุ
			เลขที่ตำแหน่ง	ตำแหน่ง/ระดับ	วันที่ดำรงตำแหน่ง	ตำแหน่งที่สามารถประเมินคัดเลือก/คัดเลือก/สอบคัดเลือก	ระดับ	วันเดือนปีที่ครบหลักเกณฑ์	
๕	นางธัญญธร สมพงษ์	ป.โท	๓๘-๓-๐๔-๒๑๐๒-๐๐๑	นักบริหารงานการคลัง		นักบริหารงานการคลัง	กลาง	๑ ม.ค. ๖๑	ครองตำแหน่ง ๒ ปี
				ระดับ ต้น	๑ ม.ค. ๕๙	รองปลัด	ต้น	๑ ม.ค. ๖๑	ครองตำแหน่ง ๒ ปี
			<p>คุณสมบัติเฉพาะสำหรับตำแหน่งในฐานะผู้อำนวยการกองหรือผู้อำนวยการส่วน (นักบริหารงานการคลัง ระดับกลาง)</p> <p>๑. มีคุณสมบัติเฉพาะสำหรับตำแหน่งนักบริหารงานการคลัง ระดับต้น ข้อ ๑ และ</p> <p>๒. ดำรงตำแหน่งใดตำแหน่งหนึ่งมาแล้วดังต่อไปนี้ โดยจะต้องปฏิบัติงานด้านการคลัง หรืองานอื่นที่เกี่ยวข้องมาแล้วไม่น้อยกว่า ๑ ปี</p> <p>๒.๑ ดำรงตำแหน่งหรือเคยดำรงตำแหน่งผู้อำนวยการกอง (นักบริหารงานการคลัง ระดับต้น) หรือที่ ก.จ., ก.ท. หรือ ก.อบต. เทียบเท่า มาแล้วไม่น้อยกว่า ๒ ปี หรือ</p> <p>๒.๒ ดำรงตำแหน่งหรือเคยดำรงตำแหน่งไม่ต่ำกว่าหัวหน้าฝ่าย (นักบริหารงานการคลัง ระดับต้น) หรือที่ ก.จ., ก.ท. หรือ ก.อบต. เทียบเท่า มาแล้วไม่น้อยกว่า ๔ ปี</p> <p>กำหนดเวลา ๔ ปี ให้ลดเป็น ๓ ปี สำหรับผู้มีคุณสมบัติเฉพาะสำหรับตำแหน่งนักบริหารงานการคลัง ระดับต้น ข้อ ๑.๒ และข้อ ๑.๓</p> <p>๒.๓ ดำรงตำแหน่งประเภทวิชาการ ระดับชำนาญการพิเศษ หรือที่ ก.จ., ก.ท. หรือ ก.อบต. เทียบเท่า มาแล้วไม่น้อยกว่า ๖ ปี</p>						



บัญชีแสดงความก้าวหน้าในสายอาชีพของบุคลากรองค์การบริหารส่วนตำบลบ้านหาด

ที่	ชื่อสกุล	วุฒิการศึกษา	ข้อมูลการดำรงตำแหน่ง			เส้นทางความก้าวหน้าในสายอาชีพ			หมายเหตุ
			เลขที่ตำแหน่ง	ตำแหน่ง/ระดับ	วันที่ดำรงตำแหน่ง	ตำแหน่งที่สามารถประเมินคัดเลือก/คัดเลือก/สอบคัดเลือก	ระดับ	วันเดือนปีที่ครบหลักเกณฑ์	
๖	นางสาววิชนี ช้างมุกดา	ป.ตรี	๓๘-๓-๐๔-๓๒๐๔-๐๐๑	นักวิชาการพัสดุ		นักวิชาการพัสดุ	ชำนาญการพิเศษ	๒๗ พ.ค. ๖๙	ครองตำแหน่ง ๔ ปี
	หมายเหตุ เปลี่ยนสายงานเป็นสายงานที่เริ่มต้นจากระดับ ๓			ระดับ ๔	๑ ก.พ. ๕๖	หน.ฝ่าย	ต้น	๒๗ พ.ค. ๖๙	ครองตำแหน่ง ๔ ปี
				ปฏิบัติการ	๑ ม.ค. ๕๙				
				ชำนาญการ	๒๗ พ.ค. ๖๕				



คุณสมบัติเฉพาะสำหรับตำแหน่งระดับ ชำนาญการ

๑. มีคุณสมบัติเฉพาะสำหรับตำแหน่งนักวิชาการพัสดุ ระดับปฏิบัติการ และ
๒. ดำรงตำแหน่งหรือเคยดำรงตำแหน่งประเภทวิชาการ ระดับปฏิบัติการ และปฏิบัติงานด้านวิชาการพัสดุหรืองานอื่นที่เกี่ยวข้อง ตามที่ ก.จ., ก.ท. หรือ ก.อบต. กำหนด มาแล้วไม่น้อยกว่า ๖ ปี กำหนดเวลา ๖ ปี ให้ลดเป็น ๔ ปี สำหรับผู้มีคุณสมบัติเฉพาะสำหรับตำแหน่งนักวิชาการพัสดุ ระดับปฏิบัติการ ข้อ ๒ และให้ลดเป็น ๒ ปี สำหรับผู้มีคุณสมบัติเฉพาะสำหรับตำแหน่งนักวิชาการพัสดุ ระดับปฏิบัติการ ข้อ ๓ หรือดำรงตำแหน่งอย่างอื่นที่เทียบได้ไม่ต่ำกว่านี้ ตามที่ ก.จ., ก.ท. หรือ ก.อบต. กำหนด โดยจะต้องปฏิบัติงานด้านวิชาการพัสดุ หรืองานอื่นที่เกี่ยวข้องตามระยะเวลาที่กำหนดด้วย

คุณสมบัติระดับชำนาญการ (ตามหนังสือสั่งการ ว๕๘ ลว ๑๑ ธ.ค. ๒๕๕๘)

ดำรงตำแหน่งหรือเคยดำรงตำแหน่งสายงานเริ่มต้นจากระดับ ๓ และประเภทวิชาการ ระดับปฏิบัติการ โดยต้องมีระยะเวลาครบถ้วนในการปฏิบัติงานในลักษณะงานของตำแหน่งที่จะแต่งตั้งหรืองานอื่นที่เกี่ยวข้องตามที่ ก.จ., ก.ท. หรือ ก.อบต. กำหนด ดังนี้

๑. ไม่น้อยกว่า ๖ ปี สำหรับผู้มีปริญญาตรีหรือคุณวุฒิอย่างอื่นที่เทียบได้ในระดับเดียวกัน ในสาขาสาขาวิชาหรือทางที่ตรงตามคุณสมบัติเฉพาะสำหรับตำแหน่งที่จะแต่งตั้งตามมาตรฐานกำหนดตำแหน่ง
๒. ไม่น้อยกว่า ๔ ปี สำหรับผู้มีปริญญาโท.....

บัญชีแสดงความก้าวหน้าในสายอาชีพของบุคลากรองค์การบริหารส่วนตำบลบ้านหาด

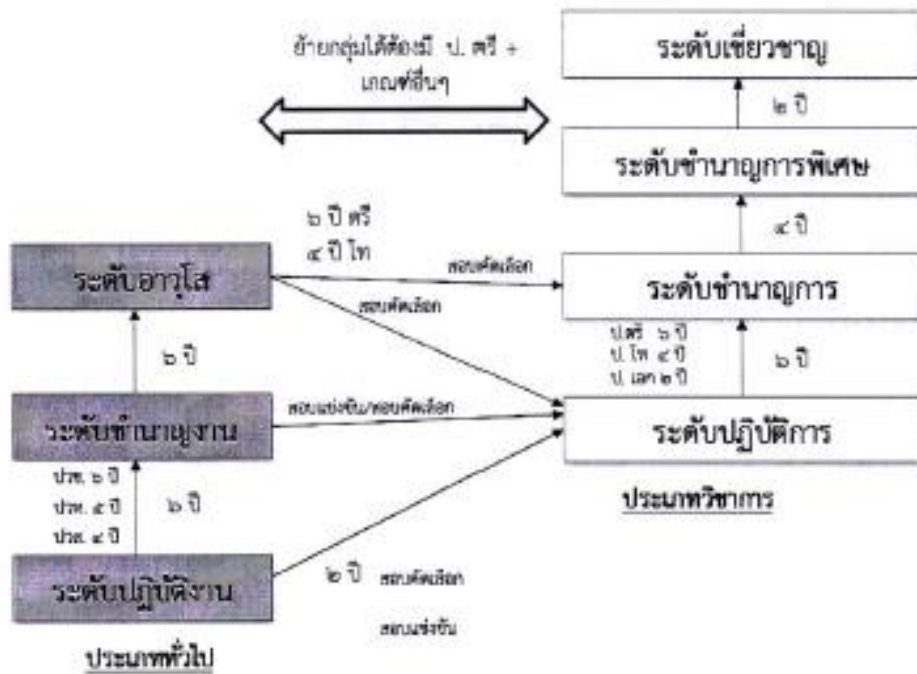
ที่	ชื่อสกุล	วุฒิการศึกษา	ข้อมูลการดำรงตำแหน่ง			เส้นทางความก้าวหน้าในสายอาชีพ			หมายเหตุ
			เลขที่ตำแหน่ง	ตำแหน่ง/ระดับ	วันที่ดำรงตำแหน่ง	ตำแหน่งที่สามารถประเมินคัดเลือก/คัดเลือก/สอบคัดเลือก	ระดับ	วันเดือนปีที่ครบหลักเกณฑ์	
๗	นางสาวชนิภิญญา กุลไทย	ปวส.	๓๘-๓-๐๔-๔๒๐๓-๐๐๑	เจ้าพนักงานพัสดุ		เจ้าพนักงานพัสดุ	อาวุโส	๑๒ มี.ค. ๖๓	ครองตำแหน่ง ๖ ปี
				ระดับ ๕	๑๒ มี.ค. ๕๗	สอบแข่งขัน/สอบคัดเลือก เป็นอำนวยการฯ		๑๒ มี.ค. ๖๗	มี ป.ตรี+อายุงาน ๑๐ ปี
				ชำนาญงาน	๑ ม.ค. ๕๙	สอบแข่งขัน/สอบคัดเลือก เป็นประเภทวิชาการ		๑ ม.ค. ๕๙	มี ป.ตรี+เกณฑ์อื่นๆ

คุณสมบัติเฉพาะสำหรับตำแหน่งระดับ อาวุโส

๑. มีคุณสมบัติเฉพาะสำหรับตำแหน่งเจ้าพนักงานพัสดุ ระดับปฏิบัติงาน และ
 ๒. เคยดำรงตำแหน่งประเภททั่วไป ระดับชำนาญงาน โดยจะต้องปฏิบัติงานพัสดุ หรืองานอื่นที่เกี่ยวข้องตามที่ ก.จ., ก.ท.หรือ ก.อบต.กำหนด มาแล้วไม่น้อยกว่า ๖ ปี หรือดำรงตำแหน่งอย่างอื่นที่ ก.จ., ก.ท. หรือ ก.อบต. เทียบได้ไม่ต่ำกว่านี้ โดยจะต้องปฏิบัติงานพัสดุหรืองานอื่นที่เกี่ยวข้องตามระยะเวลาที่กำหนดด้วย

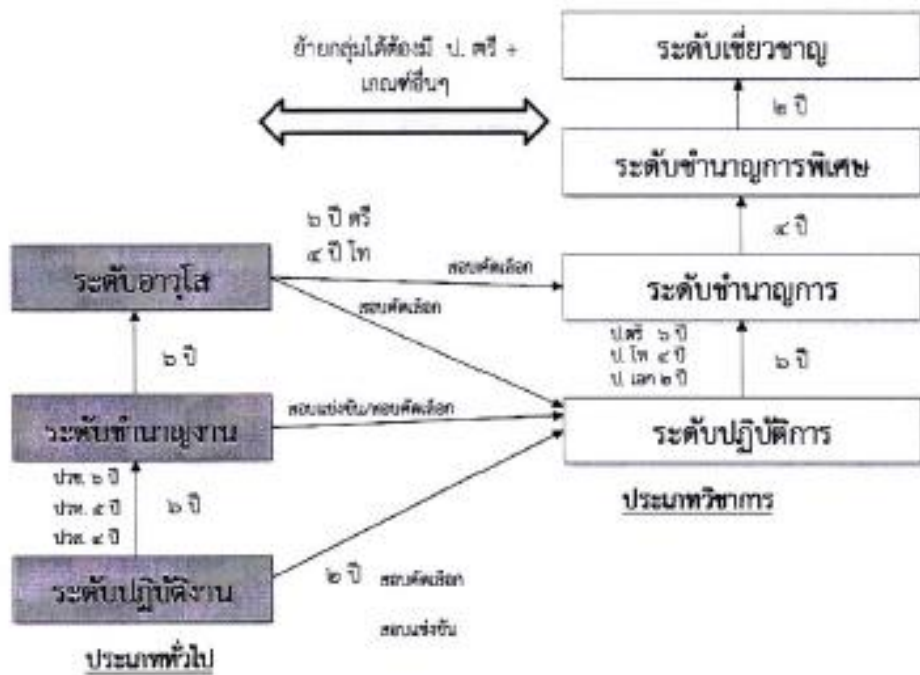
คุณสมบัติระดับ อาวุโส (ตามหนังสือสั่งการ ว๕๘ ลว ๑๑ ธ.ค. ๒๕๕๘)

ดำรงตำแหน่งหรือเคยดำรงตำแหน่งสำนักงานเริ่มต้นจากระดับ ๑/๒ ไม่ต่ำกว่าระดับ ๕ และประเภททั่วไป ระดับชำนาญงาน โดยต้องมีระยะเวลา รวมกันในการปฏิบัติงานในลักษณะงานของตำแหน่งที่จะแต่งตั้งหรืองานอื่นที่เกี่ยวข้องตามที่ ก.จ., ก.ท. หรือ ก.อบต. กำหนด มาแล้วไม่น้อยกว่า ๖ ปี โดยมีคุณวุฒิการศึกษาตรงตามคุณสมบัติเฉพาะสำหรับตำแหน่งที่จะแต่งตั้งตามมาตรฐานกำหนดตำแหน่ง



บัญชีแสดงความก้าวหน้าในสายอาชีพของบุคลากรองค์การบริหารส่วนตำบลบ้านหาด

ที่	ชื่อสกุล	วุฒิการศึกษา	ข้อมูลการดำรงตำแหน่ง			เส้นทางความก้าวหน้าในสายอาชีพ			หมายเหตุ
			เลขที่ตำแหน่ง	ตำแหน่ง/ระดับ	วันที่ดำรงตำแหน่ง	ตำแหน่งที่สามารถประเมินคัดเลือก/คัดเลือก/สอบคัดเลือก	ระดับ	วันเดือนปีที่ครบหลักเกณฑ์	
๘	นางสาวกาญจนา ม่วงไหม	ปวส.	๓๘-๓-๐๔-๔๒๐๔-๐๐๑	เจ้าพนักงานจัดเก็บรายได้		เจ้าพนักงานจัดเก็บรายได้	ชำนาญงาน	๒ ธ.ค. ๖๖	ครองตำแหน่ง ๔ ปี
				ปฏิบัติงาน	๒ ธ.ค. ๖๒	สอบคัดเลือกเป็นประเภทวิชาการ			ครองตำแหน่ง ๒ ปี



คุณสมบัติเฉพาะสำหรับตำแหน่งระดับ อาวุโส

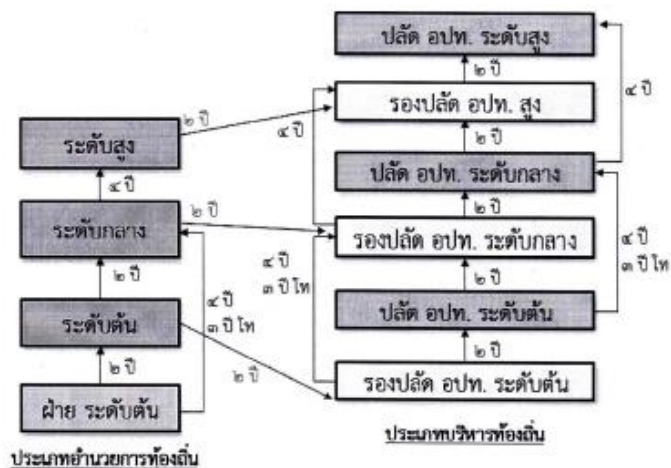
- มีคุณสมบัติเฉพาะสำหรับตำแหน่งเจ้าพนักงานพัสดุ ระดับปฏิบัติงาน และ
- เคยดำรงตำแหน่งประเภททั่วไป ระดับชำนาญงาน โดยจะต้องปฏิบัติงานพัสดุ หรือ งานอื่นที่เกี่ยวข้องตามที่ ก.จ., ก.ท.หรือ ก.อบต.กำหนด มาแล้วไม่น้อยกว่า ๖ ปี หรือ ดำรงตำแหน่งอย่างอื่นที่ ก.จ., ก.ท. หรือ ก.อบต. เทียบได้ไม่ต่ำกว่านี้ โดยจะต้อง ปฏิบัติงานพัสดุหรืองานอื่นที่เกี่ยวข้องตามระยะเวลาที่กำหนดด้วย

คุณสมบัติระดับ อาวุโส (ตามหนังสือสั่งการ ว๕๘ ลว ๑๑ ธ.ค. ๒๕๕๘)

ดำรงตำแหน่งหรือเคยดำรงตำแหน่งสายงานเริ่มต้นจากระดับ ๑/๒ ไม่ต่ำกว่าระดับ ๕ และประเภททั่วไป ระดับชำนาญงาน โดยต้องมีระยะเวลา รวมกันในการปฏิบัติงานในลักษณะงานของตำแหน่งที่จะแต่งตั้งหรืองาน อื่นที่เกี่ยวข้องตามที่ ก.จ., ก.ท. หรือ ก.อบต. กำหนด มาแล้วไม่น้อยกว่า ๖ ปี โดยมีคุณวุฒิการศึกษาตรงตามคุณสมบัติเฉพาะสำหรับตำแหน่งที่จะ แต่งตั้งตามมาตรฐานกำหนดตำแหน่ง

บัญชีแสดงความก้าวหน้าในสายอาชีพของบุคลากรองค์การบริหารส่วนตำบลบ้านหาด

ที่	ชื่อสกุล	วุฒิการศึกษา	ข้อมูลการดำรงตำแหน่ง			เส้นทางความก้าวหน้าในสายอาชีพ			หมายเหตุ
			เลขที่ตำแหน่ง	ตำแหน่ง/ระดับ	วันที่ดำรงตำแหน่ง	ตำแหน่งที่สามารถประเมินคัดเลือก/คัดเลือก/สอบคัดเลือก	ระดับ	วันเดือนปีที่ครบหลักเกณฑ์	
๙	นายพีรพงษ์ สีสว่าง	ป.ตรี	๓๘-๓-๐๕-๒๑๐๓-๐๐๑	นักบริหารงานช่าง		นักบริหารงานช่าง	กลาง	๑ ม.ค. ๖๑	ครองตำแหน่ง ๒ ปี
				ระดับต้น	๑ ม.ค. ๕๙	รองปลัด	ต้น	๑ ม.ค. ๖๑	ครองตำแหน่ง ๒ ปี



คุณสมบัติเฉพาะสำหรับตำแหน่งในฐานะผู้อำนวยการกองหรือผู้อำนวยการส่วน (นักบริหารงานช่าง ระดับกลาง)

๑. มีคุณสมบัติเฉพาะสำหรับตำแหน่งนักบริหารงานช่าง ระดับต้น ข้อ ๑ และ
 ๒. ดำรงตำแหน่งใดตำแหน่งหนึ่งมาแล้วดังต่อไปนี้ โดยจะต้องปฏิบัติงานด้านการช่างหรืองานอื่นที่เกี่ยวข้องมาแล้วไม่น้อยกว่า ๑ ปี

๒.๑ ดำรงตำแหน่งหรือเคยดำรงตำแหน่งผู้อำนวยการกอง (นักบริหารงานช่าง ระดับต้น) หรือที่ ก.จ. ก.ท. หรือ ก.อบต. เทียบเท่า มาแล้วไม่น้อยกว่า ๒ ปี หรือ

๒.๒ ดำรงตำแหน่งหรือเคยดำรงตำแหน่งไม่ต่ำกว่าหัวหน้าฝ่าย (นักบริหารงานช่างระดับต้น) หรือที่ ก.จ. ก.ท. หรือ ก.อบต. เทียบเท่า มาแล้วไม่น้อยกว่า ๔ ปี กำหนดเวลา ๔ ปี ให้ลดเป็น ๓ ปี สำหรับผู้มีคุณสมบัติเฉพาะสำหรับ ตำแหน่งนักบริหารงานช่าง ระดับต้น ข้อ ๑.๒ และข้อ ๑.๓

๒.๓ ดำรงตำแหน่งประเภทวิชาการ ระดับชำนาญการพิเศษ หรือที่ ก.จ. ก.ท. หรือ ก.อบต. เทียบเท่า มาแล้วไม่น้อยกว่า ๖ ปี

บัญชีแสดงความก้าวหน้าในสายอาชีพของบุคลากรองค์การบริหารส่วนตำบลบ้านหาด

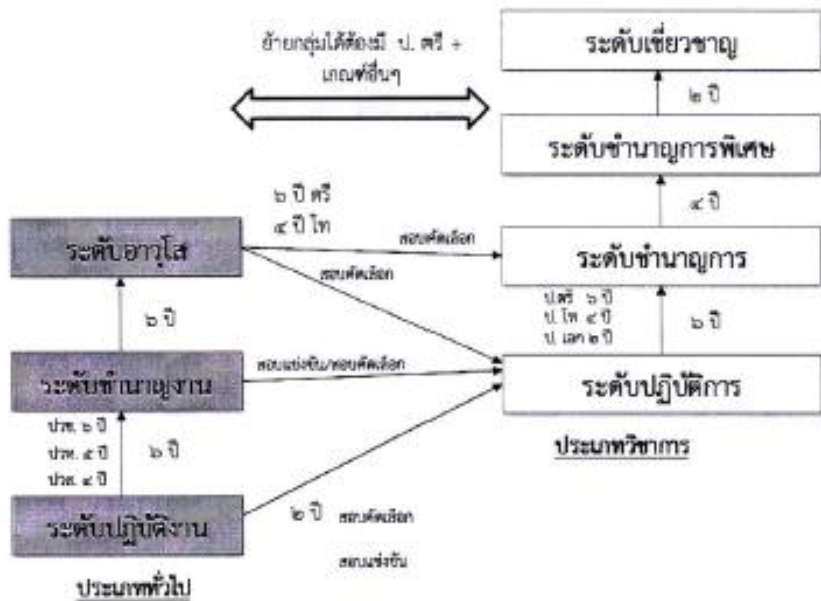
ที่	ชื่อสกุล	วุฒิการศึกษา	ข้อมูลการดำรงตำแหน่ง			เส้นทางความก้าวหน้าในสายอาชีพ			หมายเหตุ
			เลขที่ตำแหน่ง	ตำแหน่ง/ระดับ	วันที่ดำรงตำแหน่ง	ตำแหน่งที่สามารถประเมินคัดเลือก/คัดเลือก/สอบคัดเลือก	ระดับ	วันเดือนปีที่ครบหลักเกณฑ์	
๑๐	นายจตุพร อ่ำแก้ว	ปวส.	๓๘-๓-๐๕-๔๗๐๑-๐๐๒	นายช่างโยธา	-	นายช่างโยธา	อาวุโส	๙ ม.ค. ๖๔	ครองตำแหน่ง ๖ ปี
				ระดับ ๕	๙ ม.ค. ๕๘	สอบแข่งขัน/สอบคัดเลือก เป็นอำนวยการฯ		๙ ม.ค. ๖๘	มี ป.ตรี+อายุงาน ๑๐ ปี
				ชำนาญงาน	๑ ม.ค. ๕๙	สอบแข่งขัน/สอบคัดเลือก เป็นประเภทวิชาการ		๑ ม.ค. ๕๙	มี ป.ตรี+เกณฑ์อื่นๆ

คุณสมบัติเฉพาะสำหรับตำแหน่งระดับ ออาวุโส

๑. มีคุณสมบัติเฉพาะสำหรับตำแหน่งนายช่างโยธา ระดับปฏิบัติงาน และ
๒. เคยดำรงตำแหน่งประเภททั่วไป ระดับชำนาญงาน โดยจะต้องปฏิบัติงานช่างโยธาหรืองานอื่นที่เกี่ยวข้องตามที่ ก.จ., ก.ท.หรือ ก.อบต.กำหนด มาแล้วไม่น้อยกว่า ๖ ปี หรือดำรงตำแหน่งอย่างอื่นที่ ก.จ., ก.ท. หรือ ก.อบต. เทียบได้ไม่ต่ำกว่านี้ โดยจะต้องปฏิบัติช่างโยธาหรืองานอื่นที่เกี่ยวข้องตามระยะเวลาที่กำหนดด้วย

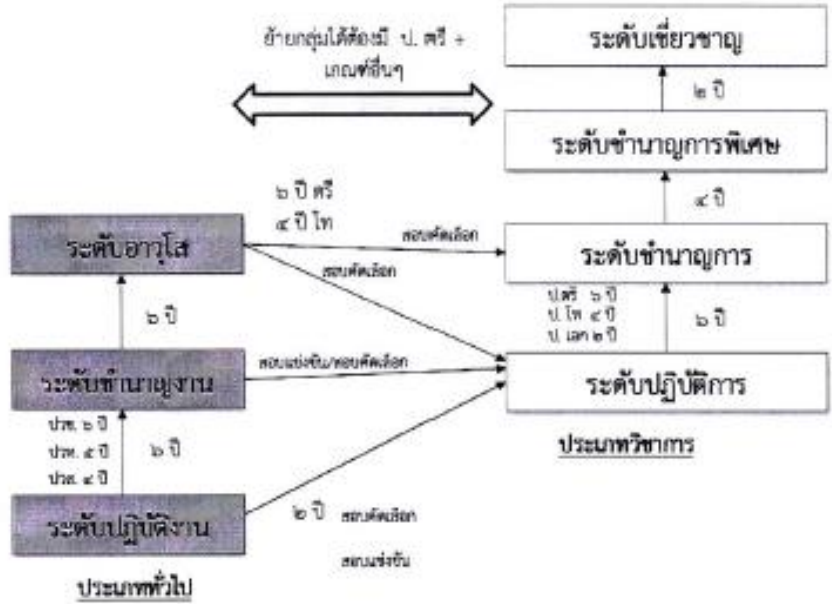
คุณสมบัติระดับ ออาวุโส (ตามหนังสือสั่งการ ว๕๘ ลว ๑๑ ธ.ค. ๒๕๕๘)

ดำรงตำแหน่งหรือเคยดำรงตำแหน่งสำนักงานเริ่มต้นจากระดับ ๑/๒ ไม่ต่ำกว่าระดับ ๕ และประเภททั่วไป ระดับชำนาญงาน โดยต้องมีระยะเวลา รวมกันในการปฏิบัติงานในลักษณะงานของตำแหน่งที่จะแต่งตั้งหรืองานอื่นที่เกี่ยวข้องตามที่ ก.จ., ก.ท. หรือ ก.อบต. กำหนด มาแล้วไม่น้อยกว่า ๖ ปี โดยมีคุณวุฒิการศึกษาตรงตามคุณสมบัติเฉพาะสำหรับตำแหน่งที่จะแต่งตั้งตามมาตรฐานกำหนดตำแหน่ง



บัญชีแสดงความก้าวหน้าในสายอาชีพของบุคลากรองค์การบริหารส่วนตำบลบ้านหาด

ที่	ชื่อสกุล	วุฒิการศึกษา	ข้อมูลการดำรงตำแหน่ง			เส้นทางความก้าวหน้าในสายอาชีพ			หมายเหตุ
			เลขที่ตำแหน่ง	ตำแหน่ง/ระดับ	วันที่ดำรงตำแหน่ง	ตำแหน่งที่สามารถประเมินคัดเลือก/คัดเลือก/สอบคัดเลือก	ระดับ	วันเดือนปีที่ครบหลักเกณฑ์	
๑๑	นายวรารุณี กวางคีรี	ปวส.	๓๘-๓-๐๕-๔๗๐๑-๐๐๑	นายช่างโยธา		นายช่างโยธา	อาวุโส	๒ ก.พ. ๖๔	ครองตำแหน่ง ๖ ปี
				ระดับ ๕	๒ ก.พ. ๕๘	สอบแข่งขัน/สอบคัดเลือก เป็นอำนวยการฯ		๒ ก.พ. ๖๘	มี ป.ตรี+อายุงาน ๑๐ ปี
				ชำนาญงาน	๑ ม.ค. ๕๙	สอบแข่งขัน/สอบคัดเลือก เป็นประเภทวิชาการ		๑ ม.ค. ๕๙	มี ป.ตรี+เกณฑ์อื่นๆ



คุณสมบัติเฉพาะสำหรับตำแหน่งระดับ อาวุโส

- มีคุณสมบัติเฉพาะสำหรับตำแหน่งนายช่างโยธา ระดับปฏิบัติงาน และ
- เคยดำรงตำแหน่งประเภททั่วไป ระดับชำนาญงาน โดยจะต้องปฏิบัติงานช่างโยธาหรืองานอื่นที่เกี่ยวข้องตามที่ ก.จ., ก.ท.หรือ ก.อบต.กำหนด มาแล้วไม่น้อยกว่า ๖ ปี หรือดำรงตำแหน่งอย่างอื่นที่ ก.จ., ก.ท. หรือ ก.อบต. เทียบได้ไม่ต่ำกว่านี้ โดยจะต้องปฏิบัติช่างโยธาหรืองานอื่นที่เกี่ยวข้องตามระยะเวลาที่กำหนดด้วย

คุณสมบัติระดับ อาวุโส (ตามหนังสือสั่งการ ว๕๘ ลว ๑๑ ธ.ค. ๒๕๕๘)
 ดำรงตำแหน่งหรือเคยดำรงตำแหน่งสำนักงานเริ่มต้นจากระดับ ๑/๒ ไม่ต่ำกว่าระดับ ๕ และประเภททั่วไป ระดับชำนาญงาน โดยต้องมีระยะเวลา รวมกันในการปฏิบัติงานในลักษณะงานของตำแหน่งที่จะแต่งตั้งหรืองานอื่นที่เกี่ยวข้องตามที่ ก.จ., ก.ท. หรือ ก.อบต. กำหนด มาแล้วไม่น้อยกว่า ๖ ปี โดยมีคุณวุฒิการศึกษาตรงตามคุณสมบัติเฉพาะสำหรับตำแหน่งที่จะแต่งตั้งตามมาตรฐานกำหนดตำแหน่ง

บัญชีแสดงความก้าวหน้าในสายอาชีพของบุคลากรองค์การบริหารส่วนตำบลบ้านหาด

ที่	ชื่อสกุล	วุฒิการศึกษา	ข้อมูลการดำรงตำแหน่ง			เส้นทางความก้าวหน้าในสายอาชีพ			หมายเหตุ
			เลขที่ตำแหน่ง	ตำแหน่ง/ระดับ	วันที่ดำรงตำแหน่ง	ตำแหน่งที่สามารถประเมินคัดเลือก/คัดเลือก/สอบคัดเลือก	ระดับ	วันเดือนปีที่ครบหลักเกณฑ์	
๑๒	นางสาวศิริพร เอมดี	ป.โท	๓๘-๓๐๘-๒๑๐๗-๐๐๑	นักวิชาการศึกษา		นักวิชาการศึกษา	ชำนาญการพิเศษ	๑๙ ส.ค. ๖๓	ครองตำแหน่ง ๔ ปี
				ระดับ ๓	๑ ส.ค. ๕๕	หน.ฝ่าย	ต้น	๑๙ ส.ค. ๖๓	ครองตำแหน่ง ๔ ปี
				ชำนาญการ	๑๙ ส.ค. ๕๙				
<p>The flowchart illustrates career progression paths. It starts with 'ระดับปฏิบัติงาน' (Practical Level) under 'ประเภททั่วไป' (General Category). From there, it branches into 'ระดับชำนาญงาน' (Proficiency Level) and 'ระดับปฏิบัติการ' (Operational Level) under 'ประเภทวิชาการ' (Academic Category). 'ระดับชำนาญงาน' leads to 'ระดับอาวุโส' (Senior Level) and 'ระดับชำนาญการ' (Proficiency Level). 'ระดับปฏิบัติการ' leads to 'ระดับชำนาญการ' and 'ฝ่าย ระดับต้น' (Basic Level of Department). 'ระดับชำนาญการ' leads to 'ระดับชำนาญการพิเศษ' (Specialized Proficiency Level) and 'ระดับต้น' (Basic Level). 'ระดับชำนาญการพิเศษ' leads to 'ระดับเชี่ยวชาญ' (Expert Level). 'ระดับต้น' leads to 'ระดับสูง' (Advanced Level). 'ฝ่าย ระดับต้น' leads to 'ระดับสูง' and 'ระดับกลาง' (Intermediate Level). 'ระดับสูง' leads to 'ระดับกลาง' and 'ระดับสูง' (Advanced Level). 'ระดับกลาง' leads to 'ระดับสูง'.</p>						<p>คุณสมบัติเฉพาะสำหรับตำแหน่งระดับ ชำนาญการพิเศษ</p> <p>๑. มีคุณสมบัติเฉพาะสำหรับตำแหน่งนักวิชาการศึกษา ระดับปฏิบัติการ และ</p> <p>๒. ดำรงตำแหน่งหรือเคยดำรงตำแหน่งประเภทวิชาการ ระดับชำนาญการ และปฏิบัติงานด้านวิชาการศึกษา หรืองานอื่นที่เกี่ยวข้อง ตามที่ ก.จ., ก.ท. หรือ ก.อบต. กำหนด มาแล้วไม่น้อยกว่า ๔ ปี หรือดำรงตำแหน่งอย่างอื่นที่เทียบได้ไม่ต่ำกว่านี้ ตามที่ ก.จ., ก.ท. หรือ ก.อบต. กำหนด โดยจะต้องปฏิบัติงานด้านวิชาการศึกษา หรืองานอื่นที่เกี่ยวข้องตามระยะเวลาที่กำหนดด้วย</p>			

บัญชีแสดงความก้าวหน้าในสายอาชีพของบุคลากรองค์การบริหารส่วนตำบลบ้านหาด

ที่	ชื่อสกุล	วุฒิการศึกษา	ข้อมูลการดำรงตำแหน่ง			เส้นทางความก้าวหน้าในสายอาชีพ			หมายเหตุ
			เลขที่ตำแหน่ง	ตำแหน่ง/ระดับ	วันที่ดำรงตำแหน่ง	ตำแหน่งที่สามารถประเมินคัดเลือก/คัดเลือก/สอบคัดเลือก	ระดับ	วันเดือนปีที่ครบหลักเกณฑ์	
๑๓	นางสาวมยุรี บวบเมือง	ป.โท	๓๘-๓-๐๘-๖๖๐๐-๑๒๖	ครู		สอบ รองผู้อำนวยการ/ผู้อำนวยการ		ต้องมีใบประกอบวิชาชีพผู้บริหารสถานศึกษา	
				วิทยฐานะครูชำนาญการ	๑ พ.ค. ๖๓	ครู	ชำนาญการพิเศษ		ครองตำแหน่ง ๕ ปี
<p>การเปลี่ยนตำแหน่งเป็นประเภทผู้บริหารสถานศึกษา *</p>						<p>คุณสมบัติเฉพาะสำหรับวิทยฐานะ ครูชำนาญการพิเศษ</p> <p>๑. ดำรงตำแหน่งครูที่มีวิทยฐานะครูชำนาญการ มาแล้วไม่น้อยกว่า ๕ ปี หรือดำรงตำแหน่งอื่นที่ ก.อบต. เทียบเท่า โดยผ่านการพัฒนาและผ่านการประเมินตามเกณฑ์และวิธีการที่ ก.อบต.กำหนด หรือ</p> <p>๒. ดำรงตำแหน่งอื่นที่มีวิทยฐานะชำนาญการพิเศษ</p>			

บัญชีแสดงความก้าวหน้าในสายอาชีพของบุคลากรองค์การบริหารส่วนตำบลบ้านหาด

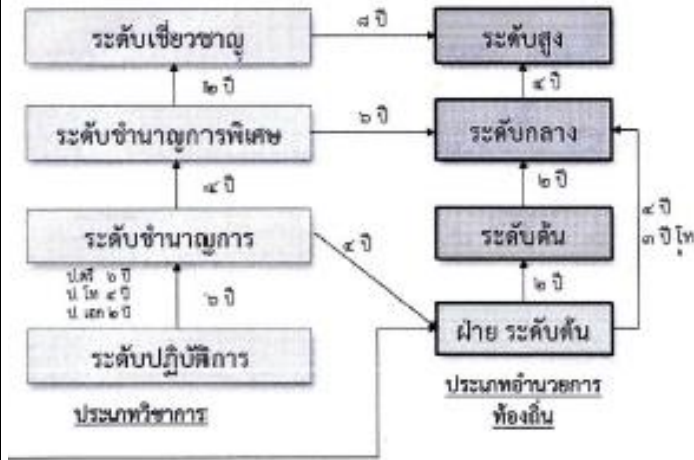
ที่	ชื่อสกุล	วุฒิการศึกษา	ข้อมูลการดำรงตำแหน่ง			เส้นทางความก้าวหน้าในสายอาชีพ			หมายเหตุ
			เลขที่ตำแหน่ง	ตำแหน่ง/ระดับ	วันที่ดำรงตำแหน่ง	ตำแหน่งที่สามารถประเมินคัดเลือก/คัดเลือก/สอบคัดเลือก	ระดับ	วันเดือนปีที่ครบหลักเกณฑ์	
๑๔	นางภัคกร จันทร์สุขโข	ป.โท	๓๘-๓-๐๘-๖๖๐๑-๑๔๐	ครู		สอบ รองผู้อำนวยการ/ผู้อำนวยการ		ต้องมีใบประกอบวิชาชีพผู้บริหารสถานศึกษา	
				วิทยฐานะครูชำนาญการ	๑ พ.ย. ๖๑	ครู	ชำนาญการพิเศษ	ครองตำแหน่ง ๕ ปี	
<p>การเปลี่ยนตำแหน่งเป็นประเภทผู้บริหารสถานศึกษา *</p>						<p>คุณสมบัติเฉพาะสำหรับวิทยฐานะ ครูชำนาญการพิเศษ</p> <p>๑. ดำรงตำแหน่งครูที่มีวิทยฐานะครูชำนาญการ มาแล้วไม่น้อยกว่า ๕ ปี หรือดำรงตำแหน่งอื่นที่ ก.อบต. เทียบเท่า โดยผ่านการพัฒนาและผ่านการประเมินตามเกณฑ์และวิธีการที่ ก.อบต.กำหนด หรือ</p> <p>๒. ดำรงตำแหน่งอื่นที่มีวิทยฐานะชำนาญการพิเศษ</p>			

บัญชีแสดงความก้าวหน้าในสายอาชีพของบุคลากรองค์การบริหารส่วนตำบลบ้านหาด

ที่	ชื่อสกุล	วุฒิการศึกษา	ข้อมูลการดำรงตำแหน่ง			เส้นทางความก้าวหน้าในสายอาชีพ			หมายเหตุ
			เลขที่ตำแหน่ง	ตำแหน่ง/ระดับ	วันที่ดำรงตำแหน่ง	ตำแหน่งที่สามารถประเมินคัดเลือก/คัดเลือก/สอบคัดเลือก	ระดับ	วันเดือนปีที่ครบหลักเกณฑ์	
๑๕	นางสาวพพร แผ้วลุ่มแฝก	ป.โท	๓๘-๓-๑๒-๓๒๐๕-๐๐๑	นักวิชาการตรวจสอบภายใน		นักวิชาการตรวจสอบภายใน	ชำนาญการพิเศษ	๑ ส.ค. ๖๙	ครองตำแหน่ง ๔ ปี
				ชำนาญการ	๑ ส.ค. ๖๕	หน.ฝ่าย	ต้น	๑ ส.ค. ๖๙	ครองตำแหน่ง ๔ ปี

คุณสมบัติเฉพาะสำหรับตำแหน่งระดับ ชำนาญการพิเศษ

๑. มีคุณสมบัติเฉพาะสำหรับตำแหน่งนักวิชาการตรวจสอบภายใน ระดับปฏิบัติการ และ
๒. ดำรงตำแหน่งหรือเคยดำรงตำแหน่งประเภทวิชาการ ระดับชำนาญการ และปฏิบัติงานด้านวิชาการตรวจสอบภายใน หรืองานอื่นที่เกี่ยวข้อง ตามที่ ก.จ., ก.ท. หรือ ก.อบต. กำหนดมาแล้วไม่น้อยกว่า ๔ ปี หรือดำรงตำแหน่งอย่างอื่นที่เทียบได้ไม่ต่ำกว่านี้ ตามที่ ก.จ., ก.ท. หรือ ก.อบต. กำหนด โดยจะต้องปฏิบัติงานด้านวิชาการตรวจสอบภายใน หรืองานอื่นที่เกี่ยวข้องตามระยะเวลาที่กำหนดด้วย



บัญชีแสดงความก้าวหน้าในสายอาชีพของบุคลากรองค์การบริหารส่วนตำบลบ้านหาด

ที่	ชื่อสกุล	วุฒิ การ ศึกษา	ข้อมูลการดำรงตำแหน่ง			เส้นทางความก้าวหน้าในสายอาชีพ			หมายเหตุ
			เลขที่ตำแหน่ง	ตำแหน่ง/ระดับ	วันที่ดำรง ตำแหน่ง	ตำแหน่งที่สามารถ ประเมินคัดเลือก/ คัดเลือก/ สอบคัดเลือก	ระดับ	วันเดือนปี ที่ครบ หลักเกณฑ์	
๑๖	นางจุฑามาศ พูลเนตร์	ป.ตรี		นักวิชาการเงินและบัญชี	ลูกจ้างประจำ				สอบแข่งขันเข้ารับราชการ
๑๗	นางสาวนันทมน พ่วงจारी	ป.ตรี		ผู้ช่วยเจ้าพนักงานธุรการ พนักงานจ้างภารกิจ	๒ ก.ค. ๖๑				สอบแข่งขันเข้ารับราชการ
๑๘	นางสาววิไลวรรณ แหกเต้า	ป.ตรี		ผู้ช่วยเจ้าพนักงานธุรการ พนักงานจ้างภารกิจ	๑๓ ก.ย. ๕๙				สอบแข่งขันเข้ารับราชการ
๑๙	นายสมศักดิ์ นาคแท้	ปวส.		ผู้ช่วยเจ้าพนักงานป้องกัน พนักงานจ้างภารกิจ	๒ ก.ค. ๖๑				สอบแข่งขันเข้ารับราชการ
๒๐	นายปัญญา คำมา	ปวส.		พนักงานขับรถบรรทุกขยะ พนักงานจ้างทั่วไป	๒ ก.พ. ๕๘	พนักงานขับรถบรรทุกขยะ	พนักงานจ้าง ภารกิจ	๒ ก.พ. ๖๓	ประสบการณ์ ๕ ปี ผ่านการประเมินฯ
๒๑	นายธีระยุทธ แหกเต้า	มัธยม		พนักงานขับรถยนต์ พนักงานจ้างทั่วไป	๑ ก.พ. ๖๔	พนักงานขับรถยนต์	พนักงานจ้าง ภารกิจ	๑ ก.พ. ๖๙	ประสบการณ์ ๕ ปี ผ่านการประเมินฯ
๒๒	นางสาววิลาวัลย์ จันทร์เปรม	ป.ตรี		ผู้ดูแลเด็ก พนักงานจ้างทั่วไป	๑ พ.ค. ๖๒	ผู้ดูแลเด็ก	พนักงานจ้าง ภารกิจ	๑ พ.ค. ๖๗	ประสบการณ์ ๕ ปี ผ่านการประเมินฯ
๒๓	นางเพ็ญศรี เลิศอวาาส	ปวส.		ผู้ดูแลเด็ก พนักงานจ้างทั่วไป	๑ ก.พ. ๖๔	ผู้ดูแลเด็ก	พนักงานจ้าง ภารกิจ	๑ ก.พ. ๖๙	ประสบการณ์ ๕ ปี ผ่านการประเมินฯ
๒๔	นางวันเพ็ญ สังข์พุก	มัธยม		คนงาน พนักงานจ้างทั่วไป	๐๑ เม.ย. ๕๖				สอบ พนง.จ้างภารกิจ /สอบบรรจุรับราชการ

บัญชีแสดงความก้าวหน้าในสายอาชีพของบุคลากรองค์การบริหารส่วนตำบลบ้านหาด

ที่	ชื่อสกุล	วุฒิ การ ศึกษา	ข้อมูลการดำรงตำแหน่ง			เส้นทางความก้าวหน้าในสายอาชีพ			หมายเหตุ
			เลขที่ตำแหน่ง	ตำแหน่ง/ระดับ	วันที่ดำรง ตำแหน่ง	ตำแหน่งที่สามารถ ประเมินคัดเลือก/ คัดเลือก/ สอบคัดเลือก	ระดับ	วันเดือนปี ที่ครบ หลักเกณฑ์	
๒๕	นางชญาภา แสงอยู่	มัธยม		ภารโรง พนักงานจ้างทั่วไป	๑ ต.ค. ๕๒				สอบ พนง.จ้างภารกิจ /สอบบรรจุรับราชการ
๒๖	นายอเนก อินดิษฐ์	ปวส.		คนงาน พนักงานจ้างทั่วไป	๑ พ.ย. ๕๔				สอบ พนง.จ้างภารกิจ /สอบบรรจุรับราชการ
๒๗	นางสาวเมทินี มามาก	ป.ตรี		คนงาน พนักงานจ้างทั่วไป	๑ ก.พ. ๖๔				สอบ พนง.จ้างภารกิจ /สอบบรรจุรับราชการ
๒๘	นายเจริญ สัมพัท	ม.๓		คนงาน พนักงานจ้างทั่วไป	๑ เม.ย. ๖๔				สอบ พนง.จ้างภารกิจ /สอบบรรจุรับราชการ
๒๙	นายสุชาติ จงดี	ม.๓		คนงาน พนักงานจ้างทั่วไป	๑ ต.ค. ๖๔				สอบ พนง.จ้างภารกิจ /สอบบรรจุรับราชการ
๓๐	น.ส.ณภัทร อินทะจร	ป.ตรี		คนงาน พนักงานจ้างทั่วไป	๑ ก.ค. ๖๕				สอบ พนง.จ้างภารกิจ /สอบบรรจุรับราชการ